



**SAAREMAA TOETAVA HARIDUSE KESKUSE
TEENUSTE KIRJELDUS**

Sisukord

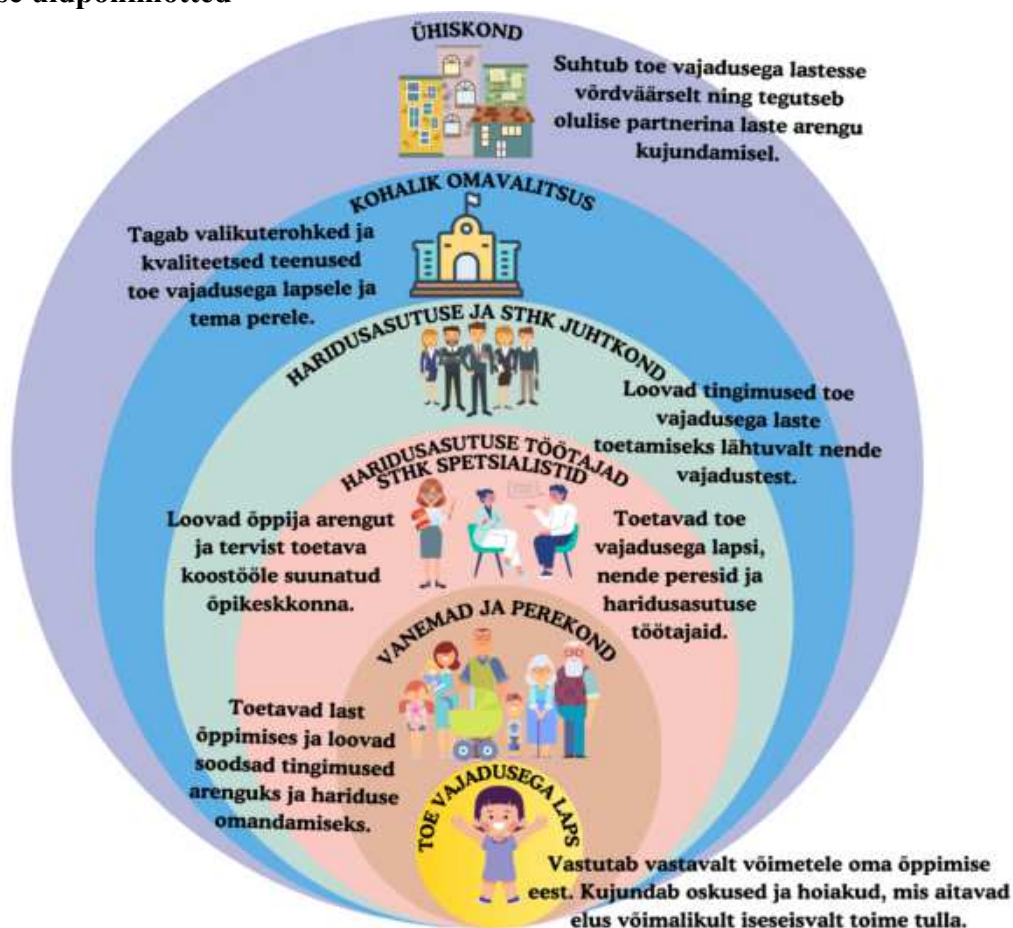
Saaremaa Toetava Hariduse Keskuse teenused	2
Teenuste kirjeldused	4
Haridustugiteenuste osakonna teenuste kirjeldused ja osutamise juhised	4
Eripedagoogi teenuste kirjeldused ja osutamise juhised	6
Logopeedi teenuste kirjeldused ja osutamise juhised	7
Psühholoogi teenuste kirjeldused ja osutamise juhised.....	9
Loovterapeudi teenused.....	11
Füsioteraapia teenus	12
Sotsiaalteenuste osakonna teenuste kirjeldused ja osutamise juhised.....	13
Lapsehoiuteenus	13
Asendushooldusteenus	14
Tugiisikuteenused.....	15
Pere tugiisikuteenus.....	15
Tugiisikuteenus somaatiliste haigustega lastele haridusasutuses	16
Turvakoduteenus	17
Sotsiaalse rehabilitatsiooni teenus (edaspidi SRT)	18
Teenusele suunamiseks on kaks võimalust:	18
Õppeosakonna teenuste kirjeldus	20
Osakondade üleste teenuste kirjeldused ning osutamise juhised	22
Pereteraapia	22
Perelepitus	22
Juhtumikorraldaja teenus.....	24

Saaremaa Toetava Hariduse Keskuse teenused

Saaremaa Toetava Hariduse Keskuse (edaspidi STHK) teenused on jagunenud kolme osakonna vahel ning osakondade üleselt töötavad juhtumikorraldajad, pereterapeut ning perelepitaja.

Haridustugiteenuste osakonna teenused	Sotsiaalteenuste osakonna teenused	Õppeosakonna teenused	Osakondade ülesed teenused
<ul style="list-style-type: none"> • Sotsiaalpedagoogi teenused • Eripedagoogi teenused • Logopeedi teenused • Psühholoogi teenused • Loovterapeudi teenus • Füsioterapeudi teenus 	<ul style="list-style-type: none"> • Sotsiaalse rehabilitatsiooni teenus • Tugiisikuteenused • Asendushooldusteenus • Lapsehoiuteenused • Turvakoduteenus 	<ul style="list-style-type: none"> • Riiklik ja lihtsustatud õppekava • Õpilaskodu • Pikapäevarühm • Õpilasbuss • Huviringid • Lisaõpe 	<ul style="list-style-type: none"> • Juhtumikorraldaja teenus • Perelepituse teenus • Pereteraapia teenus

Teenuste osutamise üldpõhimõtted



Joonis 1 Osapoolte rollid lapsele toe tagamisel

STHK töö on suunatud võimalikult iseseisvalt toimetuleva kodaniku kujunemisele. Tegeledes lastega ülevalla on eesmärgi saavutamiseks oluline kõigi osapoolte selged rollid, vastutus ning valmisolek mitmekülgseks koostööks.

- Lapse või õpilase individuaalsest vajadusest lähtuvalt tagatakse lastele ja peredele vajalik tugi ja võimetekohane õpe haridus- ja sotsiaalvaldkonna spetsialistide koostöös.
- Haridustugiteenuseid haridusasutuses kohapeal osutav spetsialist (edaspidi tugispetsialist) kuulub haridusasutuse tugimeeskonna¹ koosseisu.
- Õppija ja tema pere tugimeetmete valik ja osutamise tingimused lepatakse kokku haridusasutuse tugimeeskonnas (vajadusel kaasatakse ka teisi STHK spetsialiste) koostöös õppija, tema vanemate ja rühma/klassi- või aineõpetajaga.
- Tugispetsialist sisestab osutatud teenused STHK poolt kasutatavasse kliendihaldussüsteemi (edaspidi KHS).
- Õppeaasta algul, kalendriaasta alguses ning enne suvist koolivaheaega koostab tugispetsialist teenusel olevate laste kohta ülevaate, kus on välja toodud pöördumise põhjus, hetkeolukorra kirjeldus ning eesmärgid edaspidiseks tööks.
- Keskuses töötavad spetsialistid järgivad andmete töötlemisel andmekaitseseadusest ning haridus- ja teadusministri määrusest „Tugispetsialisti teenuse kirjeldus ja teenuse rakendamise kord“² tulenevaid nõudeid.

Teenustele jõudmine

LAPSE VÕI TEMA PERE TEENUSTELE JÕUDMINE

- Lasteaias või koolis käiv laps *
- Toe vajaduse ilmnemisel kaasab AEVKO*/HEVKO* vajaliku tugispetsialisti. Vanemat teavitatakse teenuse vajaduse ilmnemisest.
- Kui haridusasutuses vajalikku tugispetsialisti ei ole, siis vanema nõusolekul broneeritakse aeg Keskuse ruumides.
- Kui laps ja/või tema pere vajab lisaks tugispetsialistide teenustele täiendavaid teenuseid teistest valdkondadest (nt pere tugiisikuteenus, SRT*, lapsehoiuteenus), siis edastab AEVKO/HEVKO taotluse juhtumikorraldajale. Juhtumikorraldaja võtab abistamise koordineerimise enda kanda.

* Kui laps ei käi koolis ega lasteaias, siis vanemal võtta ise ühendust Keskusega

* AEVKO - arenguliste erivajadustega laste õppe koordineerija (lasteaias)

* HEVKO - hariduslike erivajadustega laste õppe koordineerija (koolis)

* SRT - sotsiaalse rehabilitatsiooni teenus

¹ haridusasutuses tegutsev meeskond, kuhu kuuluvad Keskuse tugispetsialistid ja haridusasutuse poolt määratud isikud

² <https://www.riigiteataja.ee/akt/127022018010>

Teenuste osutamise asukoht

- Haridustugiteenuseid osutatakse lastele ja õpilastele kas haridusasutustes või STHK ruumides.
- Teenuse osutamisel STHK ruumides edastab tugispetsialist vajalikku infot haridusasutusele.
- STHK ruumides teenust saavate õppijate teenusele transpordi tagab lapsevanem.
- Lapsehoiu-, turvakodu- ning sotsiaalse rehabilitatsiooni teenust osutatakse tegevusloal märgitud asukohas.
- Õppeosakond paikneb kahes õppehoones (Kallemäe külas ja Kuressaares, Suur-Põllu 4).

Teenuste kirjeldused

Haridustugiteenuste osakonna teenuste kirjeldused ja osutamise juhised

Sotsiaalpedagoogi teenuste kirjeldused ja osutamine

Sotsiaalpedagoogi töö eesmärk on aidata kaasa heade suhete kujunemisele õppijate endi ning õppijate ja õpetajate vahel. Sotsialiseerumistoe korraldamisel loob sotsiaalpedagoog vajadusel õppija toetuseks võrgustiku, kuhu on kaasatud nii lapsevanemad, õpetajad, tugispetsialistid, õppija klass/rühmakaaslased ja sõbrad. Vajadusel ka omavalitsus, piirkonnapolitsei ja teiste ametkondade esindajad.



Teenus on mõeldud õppijatele:

- kellel esinevad kohanemis-, käitumis- või õpiprobleemid;
- kellel esinevad õpimotivatsiooni probleemid;
- kellel esinevad raskused suhtlemisel eakaaslaste ning täiskasvanutega;
- kellel esineb raskusi osalemisel koosmängus, rühmas ning kaaslastega arvestamisel;
- kellel esineb raskusi enda ja teiste emotsioonide mõistmisega;
- kes kasutavad sõltuvusaineid.

Sotsiaalpedagoogiline ennetustegevus

Ennetav tegevus on suunatud haridusasutusele, et õppekeskkond, -korraldus ja -tegevused arvestaksid õppijate arengutaseme ning vajadustega.

Ennetav tegevus sisaldab:

- külalisõpetajate, -lektorite teemakohaste tundide ja ürituste korraldamist;
- erinevatel teemadel loengute organiseerimist koostöös haridusasutuse juhtkonnaga (hammaste tervishoid, isiklik keha hügieen, riskikäitumine, sõltuvusainete tarvitamine, suhte- ja suhete teemad, tervislik toitumine, seksuaalhariduslik teemaatika jne);
- erinevate sotsiaalsete oskuste õppimise meetodidate soovitamist haridusasutusele (TORE, VEPA, Kiusamisvaba Kool/Lasteaed, VERGE, vanemlusprogrammid jne);
- Haridusasutuses esile kerkinud teemadel arutelud lastevanemate ning õpetajatega.

Õppija sotsiaalpedagoogiline hindamine

Sotsiaalpedagoog analüüsib vaatluste ja vestluse põhjal abi vajava õppija ning võrgustikuliikmetega (õpetajad, lapsevanemad, vajadusel teised tugispetsialistid, lastekaitsetöötaja, perearst jt) õppija toimetulekut haridusasutuse keskkonnas, seda takistavaid ja toetavaid tegureid. Sotsiaalpedagoog selgitab välja juhtumi tausta ja olemuse, hindab õppija kaasatust ja sotsiaalset staatust rühmas/klassis, kogub informatsiooni õppija lähedal olevatelt inimestelt (perekonnd, õpetajad) kasutades sotsiomeetrilisi meetodeid. Õppija sotsiaalset tervist, sh sotsiaalseid oskusi, sotsiaalsete reeglite mõistmise ja omandamise taset hinnatakse vaatluste, vestluste, testide ja küsimustikega.

Tulenevalt vaatlusest/vestlusest selgitatakse välja õppija eakohast tegutsemisvõimet takistavad tegurid ning vajadusel koostatakse sotsiaalpedagoogiline sekkumisplaan. Sotsiaalpedagoogilisele hindamisele järgneb sekkumine (sh nõustamine).

Sotsiaalpedagoogiline sekkumine

Sotsiaalpedagoogilise sekkumise käigus on oluline pakkuda spetsiifilist tuge õppijale ja temaga lähedastele inimestele. Sekkumise aluseks on hindamistulemusena selgunud murekohad.

Sekkumise võtted või meetodid:

- toe tagamise plaani koostamine koostöös haridusasutuse tugimeeskonnaga;
- sekkumiste koordineerimine, kaasates lapsevanemaid, rühmaõpetajat, klassiõpetajat, haridusasutuse personali, võrgustikuliikmeid ning teisi toe tagamiseks vajaminevaid spetsialiste;
- lapsevanemate nõustamine;
- õppija ja õpetajate toetamine ning suunamine esile kerkinud probleemide lahendamisel;
- õppija arengut, toimetulekut ja sotsiaalset tegevusvõimet toetavate tegevuste läbiviimine individuaalselt või rühmas;
- õpetaja nõustamine ja toetamine õppetöö planeerimisel;
- õppijale vajaliku toe pakkumine koostöös õpilase perekonna ning vajadusel sotsiaal-, tervishoiu ja/või töövaldkonna spetsialistidega;
- pakutud toe tulemuslikkuse hindamine.

Sotsiaalpedagoogiline nõustamine

Nõustamine on sotsiaalpedagoogi töö lahutamatu ja sageli kõige nähtavam osa. Nõustamist ehk juhendamist võib vajada õppija, õpetaja, lapsevanem või mõni muu õppijaga seotud täiskasvanu. Nõustamine sisaldab raskuse olemuse kohta info andmist ja konkreetsete probleemide lahendamist. Nõustamise käigus seatakse eesmärgid, mida soovitakse saavutada, ja lepatakse kokku tegevused, kuidas hetkeseisust soovitud tulemuseni jõuda. Nõustamise osa on kokkulepetest kinnipidamise jälgimine ja nõustatavate toetamine selle protsessi käigus. Nõustamine sisaldab nõustamise probleemi olemuse selgitamist ning sellest lähtuvaid nõuandeid suhtlemise, õpetamise ja/või keskkonna kohandamiseks. Nõustamine võib toimuda individuaalselt või grupeenusena.

Eripedagoogi teenuste kirjeldused ja osutamise juhised

Eripedagoog on tugispetsialist, kelle tegevuse eesmärk on eakaaslastest eristuva õppija arengu toetamine ja suunamine, arvestades õppekava(de) nõuete ja võimalustega.

Eripedagoog teeb koostööd lastevanemate, õpetajate, teiste erialaspetsialistide ja kolleegidega ning nõustab neid.

Eripedagoogi ülesandeks on lapse/õpilase arengu- ja õpioskuste taseme kindlaks tegemine ja tema arengut mõjutavate tegurite ning õpivajaduste välja selgitamine; õpetajate juhendamine ja nõustamine õpilase õppe planeerimisel ja läbiviimisel; õpiabirühma- või individuaaltundide ettevalmistamine ja läbiviimine õppeasutuses.



Teenus on mõeldud õppijatele

- kelle arengutase ei vasta vanusele;
- kellel on keskendumisraskused;
- kellel on mahajäämus käelistes tegevustes (pliiatsihoid, kääridega löikamine jm käelised tegevused);
- kellel esineb eripärasid tunnetustegevuses (taju, mälu, mõtlemine, tähelepanu);
- kelle jaoks on vaja leida sobiv õppemetoodika, -vorm ja materjal.

Eripedagoogiline ennetustegevus

Ennetav tegevus on suunatud haridusasutusele koolivalmiduse, materjalide lihtsustamise, eakohase arengu, arenguliste erivajaduste ja õpioskuste teemadel.

Ennetav tegevus sisaldab:

- Õpetaja toetamine või nõustamine õpilaste õppe- ja arendustegevuste planeerimisel ning õpilastele sobiva õppemetoodika ja õppevormi leidmisel;
- Õpetajate juhendamine ja toetamine õppija erivajaduste märkamisel, õppija arengutaseme ja probleemide väljaselgitamisel ning õppetegevuse kohandamisel õppija erivajadusi arvestavaks;
- Haridusasutuse juhtkonna nõustamine erivajadustega õppijate õppe korraldamisel;
- Erivajadustega õppijate arengut käsitlevate meeskondade töös osalemine;
- Enda kursis hoidmine olemasolevate eripedagoogiliste juhendmaterjalidega ning õpetajatele juhendmaterjalide soovitamine, lähtudes konkreetse õppija eripärasest;
- Haridusasutuse juhtkonna toetamine dokumentide (arengukava, kooli õppekava jm) koostamisel võttes koostamisel arvesse erivajadustega õppijate arengu toetamist ning sobivat õppekorraldust;
- Vanemate nõustamine erinevatel teemadel (koolivalmidus, lapse areng, kodused tööd jne).

Eripedagoogiline hindamine

Eripedagoog hindab õppija arengutaseme vastavust tema vanusele ja eripärade ulatust tunnetustegevuses (taju, mälu, mõtlemine, tähelepanu), õpioskustes (keskendumine, töövõime, abi vastuvõtmine jmt), sotsiaalsetes oskustes (suhtlemis- ja koostööoskused, eneseregulatsioon) ja kommunikatsioonis.

Eripedagoog lähtub hindamisel ühelt poolt õppekava nõuetest ja teiselt poolt õppija lähtetasemest. Hindamise käigus teeb ta kindlaks õppija lähima arengutaseme ning millisel raskusastmel õpetamine, vahendid ja õpitingimused õppijale sobivad.

Tegevused teenuse osutamisel:

- õppija varasema arenguloo ja tausta kohta andmete kogumine;
- uurimiseks sobivate hindamismeetodite ja -materjalide valimine;
- õppija uurimine, uurimistulemuste üldistamine ning tulemustest lähtudes psüühiliste protsesside, käitumise ja kõne seisundi hindamine, järeltunde tegemine;
- õppija kohta saadud teabe analüüsimine, probleemi määramine ja selle olemuse selgitamine õppijale, tema vanematele jt tugivõrgustiku liikmetele.

Eripedagoogiline sekkumine

Eripedagoogilise hindamise tulemusel on selgunud, et õppija vajab eripedagoogilist sekkumist arengu toetamiseks ja suunamiseks. Sekkumine võib olla individuaalne või rühmapõhine.

Tegevused individuaalse teenuse osutamisel:

- erivajadusega õppija õpieesmärkide seadmine;
- õppeprotsessi kavandamine;
- individuaalseid erivajadusi arvestav õpetamine, õppetegevuste kohandamine;
- individuaalse sekkumise tulemuslikkuse hindamine ja edasiste tegevuste planeerimine;
- õppija pereliikmete ja haridusasutuste juhendamine erivajadustega seotud pedagoogilistes ja arengulistes küsimustes ning vajadusel suunamine teise erialaspetsialisti juurde nõustamisele;

Tegevused rühmapõhise teenuse osutamisel:

- erivajadusega laste/õpilaste rühma õpieesmärkide seadmine;
- õppeprotsessi kavandamine;
- individuaalseid erivajadusi arvestav õpetamine, õppetegevuste kohandamine;
- rühmapõhise sekkumise tulemuslikkuse hindamine ja edasiste tegevuste planeerimine.

Logopeedi teenuste kirjeldused ja osutamise juhised

Logopeedi ülesandeks on kõne- ja keelepuuetega laste väljaselgitamine, kommunikatsioonivõime ning vajadusel neelamisfunktsiooni hindamine ja arendamine, kõneloome- ja mõistmisoskuse kujundamine ning arendamine.

Logopeedi töö eesmärgiks on kujundada inimesel oskus, et ta mõistaks teiste poolt öeldut ja saaks enda mõtteid suuliselt või kirjalikult teistele arusaadavalt väljendada.



Teenus on mõeldud õppijatele:

- kellel esineb probleeme kõne arenguga (nt pole laps huvitatud täiskasvanuga ja/või eakaaslastega koos tegutsemisest);
- kelle sõnavara on väike;
- kes ei ühenda sõnu omavahel;
- kes ei mõista talle esitatud korraldusi;
- kelle kõne on agrammatiline, st kasutab valesid sõnalõppe või jätab need üldse ära, võõrad ei mõista kõnet;
- kellel esinevad häälusprobleemid;
- kellel esineb kogelust.

Tegevused teenuse osutamisel:

- lapse tugivõrgustiku (perekond, lähikondsed, õpetajad, tugispetsialistid, teised spetsialistid) juhendamine ja nõustamine selles osas, kuidas lapse kõne-eelsete oskuste arengut ning kõne arengut efektiivselt toetada ja suunata, et vältida võimalike logopeediliste probleemide teket.

Logopeediline hindamine

Logopeedilise hindamise eesmärgiks on lapse keele- ja kõnearengu hindamine ning võimaliku logopeedilise abi planeerimine. Kui lapse keele- ja kõne areng ei ole ootuspärane, on vajalik välja selgitada kõrvalkallete põhjus ja ulatus.

Tegevused teenuse osutamisel:

- kõne eelduste hindamine lastel;
- suulise ja kirjaliku kõne loome- ja mõistmisoskuse, hääle ning mittekõnelise suhtlemisoskuse hindamine ning häire raskusastme ja vormi määramine;
- neelamisfunktsiooni hindamine (vajadusel koostöös tervishoiuvaldkonnas töötava logopeediga);
- logopeedilise töö eesmärkide seadmine, sobivate hindamismeetodite ja -materjalide valimine.

Logopeedilisel hindamisel kasutatavad võtted ja meetodid on kooskõlas Tartu Ülikooli ja Eesti Logopeedide Ühingu poolt soovitatud kõnetestidega. Testid on kasutatavad nii tervikuna kui ka osaliselt:

- Urm, A., Tulviste, T. ECDI-2 lühiversioon 2015 Summ-Summ. 2-3-aastaste laste kõne ja suhtluse arengu uurimiseks.
- Hallap, M., Padrik, M., Raudik, S. (2019). Jänku-test : 3-4-aastaste laste kõne test. Kirjastaja Tartu Ülikool.
- Padrik, M., Hallap, M., Aid, M., Mäll, R. (2013). 5–6-aastaste laste kõne test. Kirjastus Studium.
- Neelamise skriiningtest EAT-10.
- NOT-S Põhjamaade orofatsiaalne test NOT-S test

Logopeediline nõustamine

Teenuse eesmärgiks on lapse tugivõrgustiku (perekond, lähikondsed, õpetajad, tugispetsialistid, teised spetsialistid) nõustamine. Logopeedilisel nõustamisel täpsustatakse kõne-, keele- ja suhtlemishäired. Vajadusel ka neelamis- ja/või häälehäired.

Tegevused teenuse osutamisel:

- täiendava hindamise vajaduse märkamine;
- vajadusel teiste erialaspetsialistide vastuvõtule suunamine;

- kõne- ja keelehäirete olemuse, sobiva arengukeskkonna ja logopeedilise abi vajaduse ja võimaluste selgitamine;
- nõustamine sobiva suhtluskeskkonna kohandamisel/loomisel;
- nõustamine lapse suhtlemisiseärasuste ja vajaduste osas.

Individuaalne logopeediline sekkumine

Logopeedilise hindamise ja/või logopeedilise nõustamise tulemusel on selgunud, et laps vajab individuaalset logopeedilist abi.

Tegevused abi osutamisel:

- logopeedilise individuaalse tegeluse ettevalmistamine;
- lapse suhtlemisvõime kujundamine/arendamine;
- lapse ja tugivõrgustiku juhendamine harjutamise jätkamiseks kodus/rühmas/klassis;
- harjutusmaterjalide ettevalmistamine;
- individuaalse logopeedilise töö tulemuslikkuse hindamine;
- lapselt ja tema tugivõrgustikult tagasiside küsimine, neile tagasiside andmine ja koostöös edasise tegevuse kavandamine.

Logopeediline rühmateraapia

Logopeedilise hindamise ja/või logopeedilise nõustamise tulemusel on selgunud, et laps vajab logopeedilist abi, mida on võimalik teostada rühmapõhiselt.

Tegevused teenuse osutamisel:

- logopeedilise rühmategeluse ettevalmistamine;
- laste rühma suhtlemisvõime kujundamine/arendamine;
- laste rühma ja tugivõrgustiku juhendamine harjutamise jätkamiseks kodus/rühmas/klassis;
- harjutusmaterjalide ettevalmistamine;
- logopeedilise rühmatöö tulemuslikkuse hindamine;
- laste rühmalt ja tugivõrgustikult tagasiside küsimine, neile tagasiside andmine ja koostöös edasise tegevuse kavandamine.

Psühholoogi teenuste kirjeldused ja osutamise juhised

Koolipsühholoogi töö eesmärk on haridusasutustes õppivate laste/õpilaste arengu toetamine koostöös lapsevanemate ja haridustöötajatega, kaasates vajadusel teiste erialade spetsialiste.

Koolipsühholoogi poole võivad pöörduda nii lapsed/õpilased, vanemad kui ka haridusasutuste töötajad ja teised spetsialistid.



Pöördumise põhjusteks võivad olla:

- Muutused meeleolus ja sagenenud ärevus, mis takistab toimetulekut;
- Suhtlemisprobleemid lähedaste ja sõpradega;
- Madal enesehinnang;
- Stress;
- Kohanemise raskused, mis on seotud muutustega elus;
- Muutused söögiisus;
- Magamis- ja uinumise raskused, väsimus;
- Tähelepanu- ja keskendumise raskused;
- Kehalistele vaevustele ei saa arsti juures seletust;
- Traumaatilise kogemuse läbielamine;
- Alkoholi liigtarvitamine, sõltuvusprobleemid või nende esinemine perekonnas;
- Mure enda vaimse tervise pärast.

Psühholoogi tööülesanded:

- Hinnata lapse psühholoogilist arengut ja toimetulekut (psüühilisi protsesse, isiksuse omadusi, emotsionaalset seisundit, vaimse tervise probleeme, suhtlemis- ja käitumisoskusi);
- Kavandada, juhtida ja viia läbi sekkumisi, mis vastavad lapse vajadustele ning hindamistulemustele;
- Toetada ja nõustada last isikliku elu ja õppetööga seotud ning vaimse tervise probleemidega toimetulekul, tunnetusprotsesside, vaimsete võimete, käitumis- ja suhtlemisoskuste arendamisel ning õpi- ja karjäärivalikute tegemisel;
- Õppetöös esilekerkivate raskuste väljaselgitamine, analüüsimine ja toetamine;
- Nõustada lapsevanemaid lapse arengut, õppimist ja käitumist puudutavates küsimustes;
- Nõustada ja toetada õpetajaid ja haridusasutuse juhtkonda lapse vajadusi arvestava arengu- ja õpikeskkonna kujundamisel, aitab ennetada lapse vaimse tervise probleemide tekkimist;
- Toetada ja nõustada last, lapsevanemat ja haridusasutuse personali psühhosotsiaalse kriisisekkumise erinevates etappides (kriisiennetus ja kriisijärgne tegevus).

Ennetustegevus

Tegeletakse erialase teavitustöö ning vaimse tervise probleemide tekke ja süvenemise ennetamisega. Ennetustegevusteks võivad olla: tugirühmad, vestlused, tunnid, koolitused.

Psühholoogiline hindamine

Hindamine on info kogumine õpilase ja tema arengukeskkonna kohta, et mõista probleemi olemust. Hinnatakse lapse psühholoogilist arengut ja toimetulekut. Täpsemalt hinnatakse psüühilisi protsesse, isiksuse omadusi, emotsionaalset seisundit, vaimse tervise probleeme, suhtlemis- ja käitumisoskusi.

Hindamiseks kasutatakse vestlust/intervjuud, käitumise vaatlust, informatsiooni lähedastelt, õpetajatelt ja teistelt spetsialistidelt ning teste.

Psühholoogiline sekkumine

Sekkumisviis valitakse vastavalt vajadustele ning hindamistulemustele. Nendeks võivad olla konsultatsioon, nõustamine või teraapia.

- Konsultatsiooni näol on tegemist abistava vestlusega abivajavat inimest ümbritsevate inimestega. Teenus on mõeldud lapsevanematele, õpetajatele ja teistele spetsialistidele. See kujutab endast abivajava abistamist teiste inimeste kaudu.
- Nõustamise käigus aidatakse lahti mõtestada hetkel esinevad probleemsed olukorrad. Arutletakse võimalike probleemide põhjuste üle ning konkreetsele olukorrale püütakse leida parimaid võimalikke lahendusi. Teenus on mõeldud lastele/õpilastele, lapsevanematele ja õpetajatele konkreetse probleemi esinemise korral, millele iseseisvalt lahenduse leidmine ei ole õnnestunud.
- Teraapia on põhjalik, eesmärgipärane ja planeeritud sekkumisviis. Eesmärgiks on leevendada või kõrvaldada väljakujunenud sümptomeid, muuta häirunud käitumis- ja mõtteviise ning edendada kliendi arengut, vaimset tervist ja heaolu. Teraapia võib toimuda nii individuaalselt kui grupis.

Loovterapeudi teenused

Loovteraapia on põhjendatud, eesmärgipärane ja planeeritud tegevus psühhoterapeutilises ravis ja rehabilitatsioonis, kus selgelt määratletud kliendi-terapeudi suhtes rakendatakse loovus- ja kunstipõhiseid meetodeid ja tehnikaid kliendi tervislikust seisundist lähtuvate eesmärkide saavutamiseks. STHK-s on tööl loovterapeudid, kes kasutavad kunstiteraapia meetodeid ning muusikateraapia meetodeid.

Kunstiteraapia

Kunstiteraapia eesmärk on läbi kunstilise eneseväljenduse toimetuleku toetamine. Oluline on, et klient teab, millele koos loovterapeudiga keskendutakse (rahustav kogemus, ärevuse maandamine, keskendumise toetamine, tunnete juhtimine, jms). Iga teraapia seanss on selgelt eesmärgistatud ja klient on sellest teadlik.



Teenus sobib:

- vaimse tervise toetamiseks (nt stressi, ärevuse ja depressiooni sümptomite korral);
- suurte elumuutuste ja traumade läbitöötamiseks;
- identiteediteemadega töötamiseks;
- erinevate suhte ja sotsiaalsete oskuste toetamiseks;
- eneseregulatsiooni protsessi toetamiseks;
- uute toimetulekuviiside leidmiseks.

Kunstiteraapias ei ole joonistamisoskus oluline. Igapähele on vabadus end kunsti kaudu väljendada just temale unikaalsel ja ainuomasele moel. Teraapia põhineb kolmiksuhtel: klient, terapeut ja kliendi kunstilooming. Kunst on kui loominguiline eneseväljendus, kliendi tunnete ja mõtete kogu ja info vahendaja. Terapeut on seejuures turvaline kaasteeline, kes oskab küsida õigeid suunavaid küsimusi.

Muusikateraapia

Muusikateraapia eesmärk on toetada klienti loovtegevuse ja muusikateraapia tõenduspõhiste tehnikate kaudu turvalises keskkonnas koos terapeutiga, andes kliendile võimaluse vaadata iseendasse, oma elule, algatada ja teha muudatusi või aktsepteerida oma olukorda.



Muusikateraapia teenust osutame sotsiaalse rehabilitatsiooniteenuse klientidele.

Füsioteraapia teenus

Füsioteraapia teenuse eesmärk on lapse motoorse sooritusvõime ja tegevuskeskkonna (kool, kodu, vaba aeg, avalik ruum) hindamine ning tegevuskeskkonna kohanduste soovimine (võimaluse korral elluviimine). Individuaalsete liigutuslikku sooritusvõimet ja iseseisvat toimetulekut arendavate, taastavate, soodustavate ja/või säilitavate füsioterapeutiliste programmide koostamine ja rakendamine eesmärgiga anda inimesele teadmised ja harjutused, mida iseseisvalt sooritada oma toimetuleku säilitamiseks või parendamiseks, ning tegevuse tulemuslikkuse hindamine koostöös lapse ja tema võrgustikuga.



Mille osas saab füsioterapeut abistada:

- tugi-liikumisaparaadi seisundi ja rühi hindamine;
- motoorsete oskuste hindamine;
- hindamistulemuste pinnalt programmi/harjutusvara koostamine lapsele;
- abivahendite vajaduse hindamine;
- sobiva abivahendi soovimine ja kasutama õpetamine;
- lapse ja tema võrgustikuliikmete nõustamine abivahendi kasutamise osas;
- lapse ja tema võrgustikuliikmetele nõustamine ergonoomiliste võtete kasutamise, asendravi, liikumisaktiivsuse ning harjutuskava jälgimise osas.

Sotsiaalteenuste osakonna teenuste kirjeldused ja osutamise juhised

Lapsehoiuteenus

Lapsehoiuteenuse eesmärk on toetada last kasvatava isiku toimetulekut või töötamist või vähendada lapse erivajadusest tulenevat hoolduskoormust.



Õigus saada lapsehoiuteenust on lapse hooldusõigust omaval isikul või hooldajal:

- kuni selle kalendriaasta lõpuni, kui raske või sügava puudega laps saab 18-aastaseks;
- vabade kohtade olemasolul ning kokkuleppel valla haridus- ja noorsootöö osakonnaga, saavad lapsehoiuteenust ka sõimeelised lapsed.

Lapsehoiuteenuse kirjeldus

Lapsehoiuteenus on kuni 18-aastase raske või sügava puudega lapse lapsevanema töötamist, õppimist või toimetulekut toetav teenus, mille osutamise ajal tagab lapse hooldamise, arendamise ja turvalisuse lapsehoidja(d). Lapsevanem võib lapsehoiuteenust saada mõne tunnise, päevase või ööpäevase teenusena.

Lapsehoidja töö eesmärgiks on toetada lapse füüsilist, emotsionaalset, intellektuaalset ja sotsiaalset arengut. Teenuse ajal lapse hooldamine võib tähendada lapse söötmist, pesemist või mähkmete vahetamist. Hooldustoimingud sõltuvad lapse vanusest ja oskustest. Lapse arendamise all mõeldakse eelkõige lapsega tegelemist - temaga rääkimist, lugemist, mängimist, kuid ka eneseteenindus- ja sotsiaalsete oskuste arendamist. Lapsehoidja järgib lapsevanema ja ka tugispetsialistide poolt antud juhiseid ning nõuandeid lapse igapäevategevuste kohta. Lapsevanemale antakse tagasisidet lapse arengu ja tegevuste kohta.

Lapsehoiuteenuse rühm on avatud esmaspäevast reedeni 7.30-18.00. Muudel aegadel on lapsehoiuteenuse osutamine kokkuleppel. Lastele, kellele on määratud sotsiaalse rehabilitatsiooni teenus, osutatakse teenuseid hoiurühmas kohapeal.

Teenuse taotlemine

Raske ja sügava puudega lapsele suunatud lapsehoiuteenuse saamiseks esitatakse taotlus Saaremaa Vallavalitsuse sotsiaalosakonda³.

³ <https://www.saaremaavald.ee/erivajadusega-laps#lapsehoiuteenus>

Asendushooldusteenus

Asendushooldusteenuse eesmärk on sünniperest eraldatud lapse eest hoolitseda lühiviisi- või pikaajaliselt väljaspool tema sünniperikonda.

Teenuse raames tagatakse lapse heaolu ja õigused. Põhivajaduste rahuldamiseks on loodud peresarnased elutingimused ning turvaline ja arenguks soodne elukeskkond. Last toetatakse tema võimete kohaselt täiskasvanuella suundumisel.



Asendushooldusteenus tagatakse lastele kuni 18-aastaseks saamiseni, kui:

- lapse vanem on surnud;
- lapse vanemale on tema piiratud teovõime tõttu määratud eestkostja;
- vanema hooldusõigus lapse suhtes on peatatud, seda on piiratud või see on täielikult ära võetud;
- laps on vanemast eraldatud.

STHK osutab asutusepõhist asendushooldust asenduskodus ja perekodus. Asenduskodu on lapse elukoht, kus tema eest hoolitsevad vahetustega tööl käivad kasvatajad. Perekodus hoolitsevad lapse eest kolm perevanemat. Iga perevanem elab ühe nädala järjest koos lastega. Mõlemal teenusel elab ühes peres korraga kuni kuus last.

Asendushooldusteenus tagatakse lapsele kuni:

- 1) asendushooldusele suunamise asjaolude äralangemiseni;
- 2) lapse 18-aastaseks saamiseni või hariduse omandamise korral mitte kauem kui järgmise õppeaasta alguseni sel aastal, kui laps sai 19-aastaseks;
- 3) õpingute katkestamiseni, kuid mitte kauem kui lapse 19-aastaseks saamiseni.

Ajutise asendushooldusteenuse võib tagada abivajavale lapsele, kelle hooldusõiguslik vanem või füüsilisest isikust eestkostja on andnud nõusoleku, et asendushooldusteenust osutatakse kuni 90 päeva või periooditi.

Ajutise asendushooldusteenuse saamiseks esitab lapse hooldusõiguslik vanem või eestkostja taotluse Saaremaa Vallavalitsuse sotsiaalosalakonda.

Tugiisikuteenused

Pere tugiisikuteenus

Tugiisikuteenuse eesmärk lastega peredele on pere iseseisva toimetuleku toetamine olukordades, kus hooldusõiguslik isik(ud) vajab sotsiaalsete, majanduslike, psühholoogiliste või tervislike probleemide tõttu oma kohustuste täitmisel ja õiguste teostamisel olulisel määral kõrvalabi.

Last kasvatavale isikule tugiisikuteenuse osutamisel on täiendav eesmärk lapse hooldamise ning turvalise ja igakülgset arengut toetava kasvukeskkonna tagamine.



Tugiisikuteenuse saamiseks esitatakse taotlus Saaremaa Vallavalitsuse sotsiaalhoolekande osakonda.
<https://www.saaremaavald.ee/tugiisikuteenus>

Tugiisikuteenuse kirjeldus

Tugiisikuteenuse sisuks on ühe või mitme kooselava isiku abistamine jõustamise ja juhendamise kaudu tema kohustuste täitmisel, õiguste teostamisel või toimetulekul raske olukorraga isiku igapäevases elukeskkonnas. Pere tugiisikuteenuse osutamisel on kesksel kohal laste heaolu ja nende õiguste tagamine. Teenuse saaja on last kasvatav hooldusõiguslik vanem või eestkostja, kellele osutatakse tugiisikuteenust täiendavalt lapse hooldamise ning turvalise ja toetava kasvukeskkonna tagamiseks. Laps või last kasvatav isik on õigustatud teenust saama kuni lapse täisealiseks saamiseni või põhikoolis, gümnaasiumis või kutseõppeasutuses tasemeõppes õppiva lapse kooli nimekirjast väljaarvamiseni.

Tugiisiku poolt pakutav kõrvalabi seisneb eelkõige jõustamises ning inimese suurema iseseisvuse ja omavastutuse võime arendamises juhendamise, julgustamise ja motiveerimise kaudu. Tugiisik ei tee inimese eest tegevusi ära, vaid juhendab peret nende teostamiseks.

Teenuse raames tehtavad tegevused:

- lapse hooldamise ning turvalise ja igakülgset arengut toetava kasvukeskkonna tagamine;
- abistamine asjaajamisel ametiasutuses või muudes institutsioonides;
- juhendamine lapse hooldustoimingutes;
- lapse turvalisuse jälgimine peres;
- suunamine laste koolikohustuse täitmiseks;
- lapsega koos tema huvitegevuste suunamine, planeerimine ja juhendamine, vajadusel motiveerimine huvitegevuste järjepidevuse tagamiseks;
- pere(liikmete) toetamine probleemide lahendamisel;
- toetamine ja jõustamine reeglite ja piiride loomisel;
- juhendamine eelarve planeerimisel;
- juhendamine ja motiveerimine alkoholisõltuvusest vabanemiseks;
- sotsiaal- ja/ või lastekaitsetöötaja kursis hoidmine peres toimuvate muutustega.

LASTEGA PEREDELE TUGIISIKUTEENUSE SAAMISE TEEKOND

Teenusele suunamise otsuse järgse viimase kuu jooksul annab pere koos tugisikuga ja lastekaitsetöötajaga teenusele hinnangu ning otsustab teenuse jätkamise/mitte jätkamise vajaduse. Hinnang edastatakse STHK-le.

Pere koos tugisikuga ja lastekaitsetöötajaga hindab kord kvartalis teenuse mõju ning vajadusel korrigeerib tegevuskava, mis lisatakse STAR-i juhtumiplaani juurde ja edastatakse STHK-le.

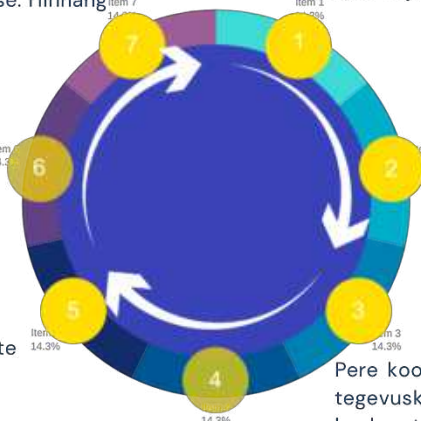
Tugisik esitab iga kalendrikuu viiendal kuupäeval möödunud kuu kohta lastekaitsetöötajale ja STHK sotsiaalteenuste osakonda juhtajale tegevusaruande.

Alustatakse teenuse osutamise STHK laste hoolekandeteenuste juhi koordineerimisel ja juhendamisel.

Pere esitab sotsiaalosakonnale (uue) avalduse teenuse saamiseks. Lastekaitsetöötaja koostab memo pere hetkeolukorrast koos põhjendusega teenuse vajalikkusest.

Pere avalduse ja lastekaitse memo alusel teeb sotsiaalkomisjon otsuse teenuse saamiseks/mitte saamiseks. Otsus edastatakse STHK-le.

Pere koos tugisikuga ja lastekaitsetöötajaga koostavad tegevuskava, kus määratakse teenuse eesmärk koos konkreetsete tegevustega eesmärgi saavutamiseks. Tegevuskava edastatakse STHK-le.



Tugisikuteenus somaatiliste haigustega lastele haridusasutuses

Teenuse eesmärgiks on toetada lapsevanema toimetulekut või töötamist ning lapse ea- või võimetekohast arengut ja vajadusel abistada hooldustoimingute sooritamisel.



Õigus saada tugisikuteenust on:

- kuni selle kalendriaasta lõpuni, kui toe vajadusega laps saab 18-aastaseks.

Tugisikuteenuse saamiseks esitatakse taotlus Saaremaa Vallavalitsuse sotsiaalosakonda.

<https://www.saaremaavald.ee/tugisikuteenus>

Tugisikuteenuse kirjeldus

Teenust osutab sobivate isikuomadustega isik, kes abistab somaatilise haigusega last arendavate tegevuste tegemisel, vaba aja veetmisel ning juhendab ja motiveerib last igapäevaelus toime tulema.

Tugisikuteenust osutatakse vastavalt lapse vajadusele lasteaias või koolis. Tugisik võib vajadusel olla ka lapsele saatjaks teel haridusasutusse ja tagasi.

Turvakoduteenus

Turvakoduteenuse osutamise eesmärk on ajutise eluaseme, turvalise keskkonna ja esmase toe tagamine lapsele, kes vajab abi tema hooldamises esinevate puuduste tõttu, mis ohustavad tema elu, tervist või arengut.



Teenust võib taotleda:

- kohalik omavalitsus;
- isik ise helistades kontaktnumbril +372 5190 0643;
- helistades lasteabi telefonil 116 111;
- samuti võib abivajaja teenuse osutaja juurde viia mõni teine isik (nt politsei, lähedane, õpetaja jne).

Teenuse sihtgrupp

Turvakoduteenuse sihtgrupp on lapsed kuni 18. eluaastani. Turvakoduteenus peab olema kättesaadav lapsele, kes vajab abi hooldamises esinevate puuduste tõttu, mis ohustavad tema elu, tervist või arengut.

Põhjused, miks lapsel ei ole võimalik kodus olla:

- vanem ei ole võimeline lapse eest hoolitsema sõltuvusainete tarvitamise tõttu, vägivallaohut, vanemate ootamatu haigestumine või surm;
- lapse elukoht ja vanemad on väljaselgitamisel;
- laps on eraldatud perekonnast ja kodust ning toimuvad lapse asendushoolduse ettevalmistused;
- laps vajab abi hooletusse jätmise tõttu.

Turvakoduteenuse kirjeldus

Turvakoduteenus on ööpäevaringne teenus, kus selgitatakse kõigepealt välja lapse abivajadus, tagatakse ajutine eluase ja turvalisus ning east ja vajadusest tulenev nõustamine. Ajutise eluaseme tagamine hõlmab nii voodikoha, isikliku hügieeni, pesupesemise ja toitlustamise võimaluste tagamist. Turvakoduteenuse raames luuakse sobivad tingimused õppimiseks ning toetatakse last õppetöös, samuti korraldatakse vaba aja tegevusi, toetades laste eakohast arengut.

Esmase abi raames tagatakse lapsele vajadusel kriisiabi.

Sotsiaalse rehabilitatsiooni teenus (edaspidi SRT)

SRT eesmärk on toetada terviseseisundist tingitud erivajadusega lapse igapäevast elu ja arendada tema oskusi elus iseseisvalt toime tulla.

SRT on kompleksne teenus, st et inimesel on mitu probleemi, mille lahendamine ei ole võimalik üksikteenuste (nt vaid logopeed, füsioterapeut) abil, vaid nõuab mitme spetsialisti sekkumist.



STHK osutab teenust kahele sihtrühmale:

- kuni 18-aastastele lastele, kes vajavad mitmekülgset abi ja kelle osas lastekaitsetöötaja on tuvastanud suure abivajaduse ning taotlenud Sotsiaalkindlustusametilt nimetatud teenuse rahastamist;
- kuni 16-aastastele lastele, kellel on tuvastatud puude raskusaste.

Kuidas saada sotsiaalse rehabilitatsiooni teenusele?

Teenusele suunamiseks on kaks võimalust:

- Kui laps on kuni 16-aastane ning tal on tuvastatud puude raskusaste, saab lapse seaduslik esindaja teenust taotleda sotsiaalkindlustusametist. Taotluse vorm on kättesaadav sotsiaalkindlustusameti kodulehel aadressil <https://sotsiaalkindlustusamet.ee/asutus-uudised-ja-kontakt/dokumendid/taotlused-blanketid#rehabilitatsioon> või klienditeeninduses kohapeal. Täidetud taotlus saata e-posti teel aadressil info@sotsiaalkindlustusamet.ee või viia elukohajärgsesse sotsiaalkindlustusameti klienditeenindusse.
- Kui lapsele on pakutud hariduse tugiteenuseid, kuid need ei ole tulemust andnud ning lapse käitumine valmistab muret, sh vaimse tervise probleemid, siis pöörduda abi saamiseks omavalitsuse lastekaitse spetsialisti poole. Spetsialist hindab lapse abivajadust, selgitab välja sobiva abimeetme ning vajadusel toetab sobivaima abi ja teenus(t)e saamisel. Ühe võimaliku teenusena võib omavalitsus taotleda lapsele Sotsiaalkindlustusametilt sotsiaalse rehabilitatsiooni teenust.

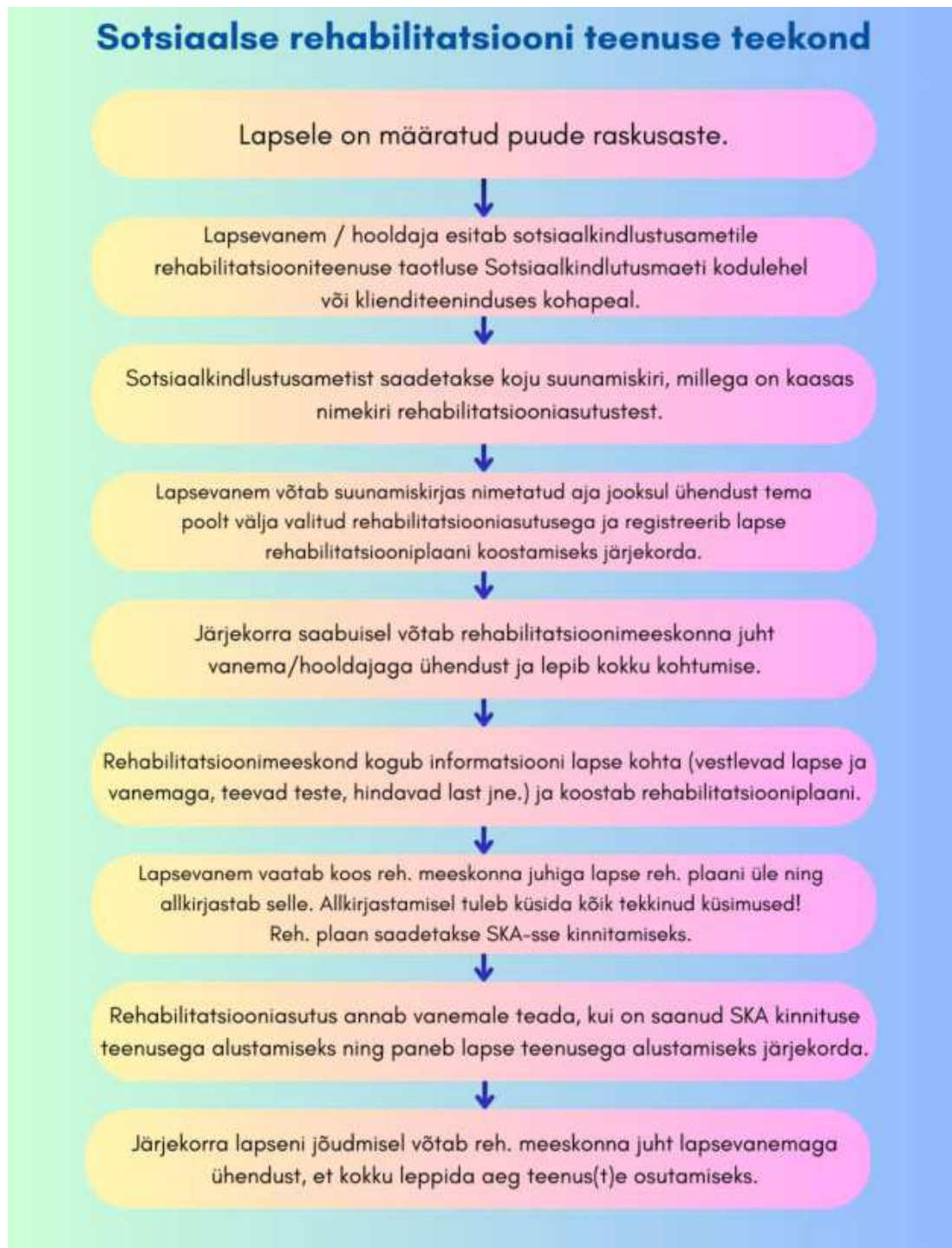


Eesmärkide saavutamiseks osutatakse komplekselt pildil olevaid teenuseid

Rehabilitatsiooniteenusel õpetab ja nõustab mitmest spetsialistist koosnev tiim vanemaid, last ning võrgustikku, et toetada lapse igapäevaeluga hakkamasaamist.

Teenuseid osutatakse nii individuaalselt kui perele või grupis, välja arvatud arsti teenus, mida osutatakse ainult individuaalselt.

Teenus on ajaliselt piiritletud, st seda osutatakse seatud eesmärgi täitmiseks vajaliku aja jooksul. Iga rehabilitatsiooniperioodi lõppedes annab rehabilitatsiooniteenuse osutaja hinnangu teenuse jätkamise vajadusele ning uuele taotlusele järgneb uus teenuse vajaduse hindamine.



Õppeosakonna teenuste kirjeldus

Õppetöö korraldus ja vastuvõtutingimused

Õppetöö toimub kahes õppehoones: Kallemäe õppehoone (Kuressaarest sõidab õpilasliini buss) ja Kuressaare õppehoone Suur-Põllu tänaval. Hooned on kaasaegsed ning nende renoveerimisel on arvestatud erivajadustega laste vajadusi. Kallemäe õppehoone välialal on tänapäevased spordirajatised (staadion, võrkpalli/korvpalli väljak, tenniseväljak) ja täismõõtmes võimla, aula, bassein, jõusaal jne. Sellest tulenevalt on majas väga head võimalused nii spordiga tegelemiseks, vaba aja sisustamiseks (huvialaringid) kui rehabilitatsiooniteenuste osutamiseks. Koolil on suur õue ala, kus lastel on palju liikumisruumi.



STHK õppeosakonda võetakse õppima koolikohustuslikus eas olevaid õpilasi, kelle puhul:

- kooliväline nõustamismeeskond on andnud soovitusel tõhustatud või eritoe rakendamiseks, st, õpilane vajab puudespetsiifilist õppekorraldust, kohandatud õpikeskkonda, erimetoodika rakendamist, kohandatud õppematerjale ja abivahendeid ning õppes osalemiseks regulaarseid tugispetsialistide teenuseid;
- elukoha järgses haridusasutuses rakendatud erinevad keskkonna- ja õppekorralduslikud tugimeetmed, sh STHK tugispetsialistide soovitatud meetmed, ei ole andnud õppe- ja kasvatustegevuses soovitud tulemusi ning kes ei kahjusta teiste samas koolis õppivate õpilaste heaolu. Käesolevat nõuet ei kohaldata toimetuleku- ja hooldusõppe puhul.
- Lapse suhtes on algatatud juhtumimenetlus ning meeskonnatöö tulemusena on antud soovitus õppima asuda STHK õppeosakonda.

Koolis toimub õpetamine põhikooli riikliku ja põhikooli lihtsustatud riikliku õppekava alusel nii lihtsustatud, toimetuleku- kui hooldusõppes. Vastavalt lapse vajadustele ja võimetele rakendatakse vajadusel individuaalset õppekava, õpet eriklassis või eriklassis individuaalselt.

Klassi- ja/või aineõpetaja on võimalusel eripedagoog või eripedagoogilise lisaettevalmistuse saanud õpetaja. Õpetaja osaleb töökoosolekutel, nõustab lapsevanemat erivajadusega õpilase arendamisel ja tema toimetuleku toetamisel, selgitab välja õpilase psüühiliste protsesside arengutaseme ning lähtuvalt vajadusest aitab jõukohastada tema õppimistunnis.

Tugimeetmed koolis

Kõigi koolis õppivate õpilaste vanematega (vajadusel lastekaitsetöötajaga) on klassijuhatajatel minimaalselt kord nädalas kontakt. Vanemale antakse tagasiside möödunud nädala kohta. Vajadusel kontakteerub klassijuhataja vanemaga sagedamini. Lapsevanem peab olema kursis kõige koolis toimuvaga, sest tema on parim abiline nii lapsele kui koolile.

Koostöös klassiõpetaja, aineõpetaja ja teiste spetsialistidega teeb õpetaja ettepanekuid õpiabi vajavate õpilaste õppe korraldamiseks – valib sobiva õppemetoodika, õppematerjalid ning arendab õpilase õpioskuste ja enesekontrolli kujundamist, aitab luua erinevate õppeainete vahelisi seoseid ning suunab kasutama õpilasele sobivaid strateegiaid õppematerjali omandamiseks.

Individuaalne kaart (IK) koostatakse kõigile STHK õpilastele. IK sisaldab kogu õpilast puudutavat infot (õppetöö õppeaineti, klassijuhataja kokkuvõtet ja lapsevanema seisukohti, tugispetsialistide tööd lapsega, infot rakendatud tugimeetmetest ja nende tulemustest jne). IK täidetakse kaks korda õppeaastas – sügisel ja kevadel.

Hariduse tugiteenuseid osutavad mõlemas õppehoones STHK hariduse tugiteenuste osakonna spetsialistid.

Õpilaskodu

Kallemäe õppehoones on 24-kohaline õpilaskodu, kus tagatakse lastele kindel päevarežiim, järelevalve, turvalisus ja sotsiaalsete oskuste õpe. Õpilaskodusse võetakse vastu lapsevanema avalduse alusel õpilased, kelle igakülgsel arengule ja huvidele vastavate õppimis-, elamis- ning kasvatustingimuste tagamiseks on õpilaskodu kasutamine tugiteenusena vajalik. Õpilaskodusse õpilase vastuvõtmise eelduseks on õpilaskodu keskkonna ja ruumitingimuste sobilikkus lähtuvalt lapse erivajadusest ning tema käitumine on ohutu iseenda ja teiste tervisele.

Huvitegevus

Kooli huvitegevus toetab ainealaste ja sotsiaalsete oskuste omandamist. Kallemäe õppehoones töötab 5 huviringi ja Suur-Põllu õppehoones 1 huviring.

Lisaõpe

- Kool pakub lisaõppe võimalust üheks õppeaastaks põhikooli riikliku õppekava järgi lõpetanutele, lihtsustatud õppe ja toimetulekuõppe alusel õppinud õpilastele peale põhikooli lõputunnistuse kättesaamist (RÕK ja LÕK 9. klassi lõpetamise järel, TÕK pikendatud õppe lõpetamise järel). Lisaõppesse võetakse õpilasi, kes on saanud põhikooli lõputunnistuse samal aastal ning kes ei ole valmis õpinguid jätkama või tööturule suunduma. Selleks esitab lapsevanem avalduse soovitatavalt põhikooli lõpuks, hiljemalt õppeaasta lõpuks.
- Täiendav õppimine toimub individuaalse õppekava rakendamise kaudu.
- Õppimise aja pikendamise ja lisaõppesse võtmise otsustab kooli õppenõukogu.

Õpilasbuss

Igapäevaselt sõidab hommikul Kallemäe õppehoonesse õpilasliini buss. Bussi tagasisõidu aeg Kuressaarde on paika pandud nii, et üldjuhul on lapsevanemal tööpäev läbi ja vajadusel võimalik minna lapsele busse vastu.

Pikapäevarühm

Mõlemas õppehoones on võimalus peale õppetundide lõppu osaleda pikapäevarühma tegevustes.

Osakondade üleste teenuste kirjeldused ning osutamise juhised

Pereteraapia

Pereteraapia eesmärgiks on lahendada probleeme, mis tekivad inimestel oma lähisuhetes. Teenus keskendub pereliikmete omavahelisele suhtlemisele ning suhete kvaliteedile, perekonna erinevatele arengukriisidele ning nendega toimetulekule. (Eesti Pereteraapia Ühing)



Perenõustaja poole on võimalik pöörduda, kui

- muret teevad keerulised ja konfliktised suhted;
- keegi pereliikmetest tunneb ennast ebakindla, äreva, vältiva või kurnatuna;
- kellegi vajadused peres on rahuldamata.

Pereteraapia kirjeldus

Teenust osutab terapeut, kes on vanema(te)le abiks järjepidevate piiride seadmisel ja läheduse pakkumisel lapsele. Olukordades, kus pere vajab tuge peresuhete muutmisel ning on olemas tahe muutusteks võtab püsiva muutuse tekkimine aega orienteeruvalt kaks kuni neli kuud, vajadusel kauemgi.

Tegevused teenuse osutamisel:

- tutvumine perekonnaga, genogrammi ehk suhete kaardistuse koostamine kolme põlvkonna löikes;
- vajadusel laiendatud pere (vanavanema, lähisugulase) kaasamine;
- teraapia eesmärgi sõnastamine ja teraapiaplaani paika panemine;
- vanemluse ja/või lapse eripärade mõistmine;
- teraapiatehnikate ja -meetodite kasutamine;
- lapsevanemate jõustamine, konkreetne juhendamine;
- vajadusel infovahetus teiste lapse ja pere ümber tegelevate spetsialistidega;
- muutuse otsimine, terapeutilise töö tulemuslikkuse hindamine.

Perelepitus

Perelepituse eesmärk on lapse huvisid arvestavad ja koostööl põhinevad vanemlikud suhted.

Lepitaja juhendab ja suunab osapooli leidma lahendusi eriarvamustele.



Perelepitaja poole pöörduda, kui lahku minnes on raskusi sõlmida järgmisi kokkuleppeid:

- laste hooldamise ning nende kasvatamisega seonduvad küsimused;
- laste majandusliku toetamisega seonduvad küsimused;
- laste elukoha ning muu elukorraldusega seonduvad küsimused pärast vanemate lahku kolimist;
- ühise kodu ning kinnisvaraga seonduvad küsimused lahkumise järgselt;
- muud peresisesed eriarvamustega seotud küsimused või muud lahutuse ning lahku elama asumisega seonduvad küsimused.

Perelepituse kirjeldus

Perelepitaja toetab erapooletu kolmanda osapoolena erimeelseid partnereid. Protsessi käigus on osapooltel võimalik mõista üksteise vajadusi ja seisukohti ning leida mõlemale poolele sobivad lahendused kohtuväliselt. Leitud lahendused on võimalik lepitaja abil sõnastada ühiste, vabatahtlike kokkulepetena.

Kokkuleppeid sõlmides aitab lepitaja hoida osapoolte fookust laste vajadustel. Vanemate lahutuse korral on lepituse eesmärgiks aidata lastel ja ka vanematel edukamalt toime tulla lahutusega kaasnevate muutustega. Perelepitaja teeb vajadusel koostööd teiste erialade spetsialistidega ning võib kaasata lapsi perelepitusprotsessi.

Perelepituses keskendutakse probleemide lahendamisele tulevikku vaadates – ei otsita süüdlast ega tegeleta minevikusündmustega.

Perelepitusprotsessi põhimõtted:

- vanemate vabatahtlik osalemine;
- laste vajadustest, soovidest ja tunnetest lähtumine;
- vanemate hea tahe informatsiooni jagamisel ja koostöö tegemisel.

Perelepituse seansside arv sõltub osapoolte koostöövalmidusest ja kohtumiste vajadustest kokkuleppele jõudmiseks. Ühe kohtumise kestvus on tavaliselt 90 minutit. Lepitusprotsess lõpeb üldjuhul kokkuleppe või kokkuvõttega seanssidel toimunud.

Perelepitus võimaldab:

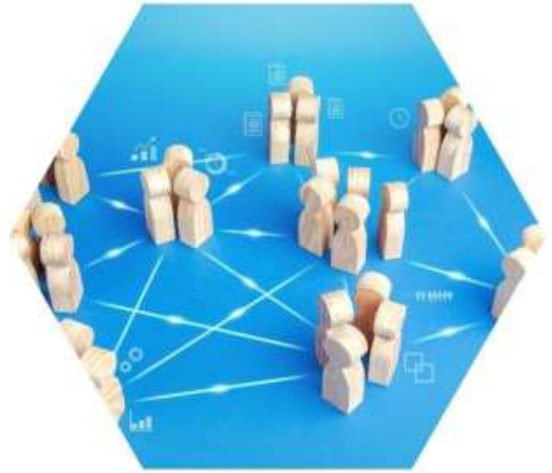
- lahendada suure osa erimeelsustest kohtuväliselt;
- kiirendada asjade käiku, säästa kohtukulude arvelt raha ja aega;
- tõhustada osapooltevahelist vastutulelikkust kokkulepete saavutamisel;
- suurendada mõlema osapoole rahulolu kokkulepete osas;
- parandada suhteid lapse ja hooldusõigust mitteomava vanema vahel.

Perelepitus ei sobi koduvägivalla juhtumite puhul, kus üks osapooltest on domineerival, teine alandlikul positsioonil – seega eeldab lepitusprotsess võrdseid osapooli, kes otsivad lepitaja abiga oma küsimustele lahendusi.

Juhtumikorraldaja teenus

Juhtumikorraldaja eesmärgid on:

- 1) leida võrgustikuliikmetega koostöös perele vajalikud abimeetmed;
- 2) olla toeks teenuste ja toetuste taotlemisega seotud asjaajamisel;
- 3) toetada teenuste järjepidevust.



Juhtumikorraldaja teenuse saamiseks

- Vanem pöörduv ise, kui soovib abi toe vajadusega lapsele sobiva lasteaia või kooli valikul;
- AEVKO pöörduv juhul, kui lasteaias pakutav tugi ei ole piisav ning laps vajab ka teiste valdkondade teenuseid või erirühma;
- HEVKO pöörduv, kui koolis pakutav tugi ei ole piisav ning laps vajaks ka teiste valdkondade teenused või väikeklassi/ individuaalset õpet/ koolivahetust.

Juhtumikorraldaja töömeetod on valdkondadeülene võrgustikutöö, mille eesmärk on läbi kaasamise lapse arengu-, ja kasvukeskkonna parandamine. Teenust osutatakse haridusasutuse poolt suunatud lapsele või noorele ning tema perele, juhul kui on ilmnenud probleemid, mis nõuavad erinevate valdkondade ja organisatsioonide koostööd toe tagamisel. Sekkumise kaudu selgitatakse välja arengut või õppimist takistavad asjaolud ning toetavad ressursid.

Rollid, kui protsessi on kaasatud lastekaitsetöötaja:

- Võrgustikku võib olla kaasatud ka lastekaitsetöötaja, kuid kui peamiseks arutelukohaks on haridusküsimused, siis jääb juhtumit endiselt koordineerima STHK juhtumikorraldaja.
- Juhtum läheb üle lastekaitsetöötajale, kui juhtumi lahendamise käigus ilmneb oht lapse elule ja tervisele või vanem keeldub koostööst juhtumikorraldajaga.

JUHTUMIKORRALDAJA TEENUSE TEEKOND



PÖÖRDUMINE

Haridusasutus esitab taotluse juhtumikorralduse algatamiseks



HINDAMINE

Juhtumikorraldaja tutvub seni tehtud tegevustega. Vajadusel kogub täiendavat infot.



PLANEERIMINE

Juhtumikorraldaja kaasab juhtumi lahendamise seotud spetsialistid ning koostöös valmistatakse ette läbirääkimised, mille raames töötatakse välja erinevad lahendusvõimalused eesmärkide saavutamiseks.



SEKKUMINE

Lahendusvõimalusi tutvustatakse vanemale, kuulatakse ära tema eelistused, vajadused ning piirangud. Koos otsustatakse milliste meetmete osutamise üle hakatakse läbirääkimisi pidama abiosutajatega (maht, periood, kes sõlmib kokkulepped jm korralduslikud aspektid).



Juhtumikorraldaja koostab kokkuvõtte, kus fikseeritakse kokkulepped, edasine tegevuskava ning järgmise kohtumise aeg. Kokkuvõtte saadetakse e-mailile kõikidele seotud osapooltele ning lisatakse STAR*-i ja KHS*-i.



TULEMUSLIKKUSE HINDAMINE

Võrgustikukohtumiste vahel on juhtumikorraldaja ühenduses vanema ja teiste võrgustikuliikmetega, et olla kursis:

- 1) kas kõik osapooled liiguvad kokkulepitud tegevustega edasi;
- 2) kas vanem vajab täiendavat nõustamist/motiveerimist;
- 3) kas saadav abi annab soovitud tulemusi.



JUHTUMI LÕPETAMINE

Juhtum lõpetatakse kui:

- 1) seotud eesmärgid on saavutatud ja uusi eesmärke ei ole vaja püstitada;
- 2) vajaliku abi tagamiseks ei ole enam vajalik juhtumikorralduse rakendamine

*STAR - sotsiaalteenuste- ja toetuste andmeregister

*KHS - kliendihaldussüsteem