



**SAAREMAA TOETAVA HARIDUSE KESKUSE
ARENGUKAVA 2023-2028**

Sisukord

<u>1. LÄHTEPOSITSIOON AASTATEKS 2023-2028</u>	3
<u>2. SEOTUS SAAREMAA VALLA STRATEEGILISTE DOKUMENTIDEGA</u>	7
<u>3. KESKUSE EESMÄRK JA ÜLESANDED</u>	9
<u>4. MISSIOON, VISIOON JA PÕHIVÄÄRTUSED</u>	9
<u>5. STRATEEGILISED EESMÄRGID JA ALAEESMÄRGID</u>	12
<u>6. TEGEVUSKAVA</u>	13
<u>7. INVESTEERINGUTE VAJADUSED</u>	19
<u>8. ARENGUKAVA PROTSESSI KIRJELDUS</u>	19
<u>LISA 1. ARENGUKAVA KOOSKÕLASTUSED</u>	20
<u>LISA 2. ARENGUKAVA KOOSTAMISE AJAKAVA</u>	21
<u>LISA 3. ARENGUKAVA TÖÖGRUPI LIHKMED</u>	22
<u>LISA 4. ARENGUKAVAS VÄLJATOODUD TEGEVUSNÄITAJAD, NENDE SOOVITUD JA SAAVUTATUD TASE 2017-2021:</u>	23
<u>LISA 5. STHK STRUKTUURI JOONIS</u>	25
<u>LISA 6. GRAAFILINE ARENGUKAVA</u>	26

1. Lähtepositsioon aastateks 2023-2028

2017. aastal läbiviidud haldusreformi tulemusena tekkis suur Saaremaa vald. Sellele järgnenud erinevate valdkondade vallaülene süstematiseerimine puudutas ka toe vajadusega laste hariduskorraldust. Nii moodustati 2019. aasta sügiseks Saaremaa Laste ja Perede Tugikeskus (SLPTK), mis koondas ühtse juhtimise alla haridusasutustes põhikooli- ja gümnaasiumiseaduse järgselt osutatavad hariduse tugiteenused eesmärgiga tõsta nende kvaliteeti ning kättesaadavust läbi ressursi parema kasutuse.

Samal ajal osales Saaremaa vald projektis „Integreeritud sotsiaal-, haridus- ja tervisevaldkonna teenused lastele ja peredele“, mille tulemusena loodi esimene juhtumikorraldaja ametikoht SLPTK-esse. Projekti eesmärk oli lihtsustada lastevanemate jaoks toe vajadusega lastele vajaliku abi saamise protsessi ning juhtumikorraldaja oli vanematele toeks erinevates asjaajamistes.

Süsteemi korrastamise teiseks etapiks kujunes endise riigile kuuluva Kallemäe Kooli ülevõtmine 2020. aasta sügisel Saaremaa Vallavalitsuse haldusalasse, mille käigus muudeti kooli nimi **Saaremaa Toetava Hariduse Keskuseks (STHK)**.

Kallemäe Kooli ülevõtmise käigus 2020. aastal toimunud aruteludes tõdeti, et lisaks nimetatud asutusele tegelevad toe vajadusega lastega vallas Kuressaare Perekodu (osutas erinevaid toetavaid sotsiaalteenuseid) ning Saaremaa Laste ja Perede Tugikeskus. Jõuti järelduseni, et süsteem on keeruline ja erinevate osapoolte ning rahastajate vahel killustunud. Selle tulemusena otsustas Saaremaa Vallavolikogu 26. märtsil 2021 ühendada üheks asutuseks senised kolm iseseisvat hallatavat asutust, liites Saaremaa Toetava Hariduse Keskusega Kuressaare Perekodu ning Saaremaa Laste ja Perede Tugikeskus. Süsteemi korrastamise kolmanda etapina loodud ühendasutus alustas tööd **1. jaanuarist 2022**.

Saaremaa Toetava Hariduse Keskuse **eesmärgiks** on olla oskusteabekeskus Saaremaa valla lastele, õpilastele, lapsevanematele, õpetajatele ja koostööpartneritele, toetamaks õppijate arengut, isiksuse, töö- ja ühiskonnaelus vajalike teadmiste, oskuste ja hoiakute ning valmisolekute kujundamisel, kasutades selleks kompleksselt nii haridus-, sotsiaal- kui ka tervishoiuvaldkonna tuge. 2022. aasta algusest on Saaremaa Toetava Hariduse Keskuse koosseisus õppeosakond (põhikool tõhustatud tuge ja erituge vajavatele õpilastele, varem Kallemäe Kool), haridustugiteenuste osakond (varem Saaremaa Laste ja Perede Tugikeskus) ja sotsiaalteenuste osakond (varem Kuressaare Perekodu) (vt lisa 5 - Asutuse struktuur). Keskuse **peamiseks ülesandeks** on korrastada toe vajadusega lastele ja nende peredele abi pakkujate süsteem ning lihtsustada lapsevanema jaoks lapsele vajaliku toe saamine. Saaremaa Toetava Hariduse Keskuse **olulisemateks koostööpartneriteks** on lisaks vallavalitsusele valla teised haridusasutused. Viimast eelkõige lastele teenuste osutamise kaudu, kuid sama on oluline ka töötajate toetamine.

I Õppeosakond

Kuni 31.08.2020 kandis asutus Kallemäe Kooli nime ning oli Haridus- ja Teadusministeeriumi (HTM) hallatav riigikool õpetades õpilasi põhikooli lihtsustatud riikliku õppekava alusel. Alates 01.09.2020 on kooli pidajaks Saaremaa Vallavalitsus ning kooli uueks nimeks Saaremaa Toetava Hariduse Keskus, alates 2022. aastast kannab kooli osa **õppeosakonna nimetust**. Õppetöö toimub kahes õppehoones: Kallemäe õppehoone ja Kuressaare õppehoone. Hooned on igati kaasaegsed ning nende renoveerimisel on arvestatud erivajadustega laste vajadusi.

Kallemäe õppehoone välialal on **kaasaegsed spordirajatised** (staadion, võrkpalli/korvpalliväljak, tenniseväljak), samuti täismõõtmets võimla, aula, bassein, jõusaal jne. Sellest tulenevalt on majas väga head võimalused nii **spordiga tegelemiseks, vaba aja sisustamiseks kui rehabilitatsiooniks**. Kool oma suure õuealaga asub kauni looduse keskel, kus lastel on palju liikumisruumi.

Lisaks paikneb Kallemäe õppehoones **24-kohaline õpilaskodu**, kus tagatakse lastele kindel päevarežiim, järelevalve, turvalisus ja sotsiaalsete oskuste õpe.

Õpetamine toimub **põhikooli riikliku ja põhikooli lihtsustatud riikliku õppekava alusel** lihtsustatud, toimetuleku- ja hooldusõppes. Vajadusel rakendatakse individuaalset õppekava, õpet eriklassis või eriklassis individuaalselt jne vastavalt lapse vajadustele ja võimetele.

Alates 2015. aasta kevadest rakendatakse õppeosakonna juhtimises EQUASS kvaliteedisüsteemi. Õppeosakonnale on selle kohta väljastatud kaks sertifikaati – esimene 2016. ja teine 2019. aastal. **Osakonna kvaliteedistandardiks** on töötamise viis, mis tagab püstitatud eesmärkide täitmise ning erinevate osapoolte (ühiskond, omanik/rahastaja, personal, õpilased, lapsevanemad, teised kliendid) tasakaalustatud rahulolu.

Kvaliteedi saavutamise **eesmärgiks** on erivajadustega õpilastele arendava ja motiveeriva õppe/kasvatustegevuse ning turvalise ja innovaatilise õppekeskkonna (kus on mitmekülgsed õppiija arengut toetavad tugisüsteemid, ajakohased vahendid, kaasaegne materiaaltehniline baas ning tegutseb kompetentne meeskond) kindlustamine, mis tagab hilisemas elus iga õpilase individuaalsetest võimetest lähtuva maksimaalse iseseisva toimetuleku.

Kokkuvõtte eelmisest õppeosakonna arengukava perioodist 2016-2021

Eelmise arengukava periood algas suure ebakindlusega kooli tuleviku osas, laste arv pidevalt vähenes ning HTM oli käivitanud HEV koolide üleandmise protsessi kohalikele omavalitsustele. Seetõttu segas esialgselt nii lapsevanemaid kui töötajaid pidev hirm kooli sulgemise ees. See kajastus ka lapsevanemate ja töötajate tagasiside küsitlustes ja rahulolu uuringutes. Perioodi keskmised rahulolu tulemused olid vastavalt:

- 1) töötajad 93,25%;
- 2) lapsevanemad 95%;
- 3) koostööpartnerid 86%
- 4) rahastajad 97,5%.

2018. aastal alustati läbirääkimisi kohaliku omavalitsusega kooli ülevõtmise osas. Sellega seoses külastas kooli 2018 kevadel EV President Kersti Kaljulaid, kes juhtis ümarlauas arutelu HEV koolide tuleviku teemal sh. meie kool. Ümarlaual osalesid HTM-i, Sotsiaalministeeriumi esindajad, teiste HEV koolide direktorid, kohaliku omavalitsuse ametnikud ning volikogu liikmed. Järgnes 1,5 aastat arutelusid, väitlusi ja läbirääkimisi ning 1. septembril 2020 alustas kool tööd Saaremaa Vallavalitsuse hallatava asutusena.

Seoses kooli ülevõtmisega lisandus põhimääruse järgi õpetavate õpilaste hulka ka toe vajadusega riiklikul õppekaval (RÕK) õppivad õpilased. Vastavasisuline muudatus viidi sisse ka kooli õppekavasse. Viimasega seoses hakkas õpilaste arv koolis jõudsalt kasvama (~15 õpilast õppeaastas). See aga nõudis personalilt uusi teadmisi ja oskusi ning kohandusi keskkonnas, mille tarvis sai korraldatud mitmeid ühiskoolitusi (14 koolitust) ning osaleti

personaalsetel koolitustel (kokku 38 koolitust). Meeskonda oli vaja täiendada lisatöötajatega, kes vajasis juhendamist ja jõustamist. Palju tuli juurde soetada õppekirjandust, mis vastaks põhikooli riiklikule (RÕK) õppekavale.

Käesoleval õppeaastal (2022/23) töötab õppeosakonnas kokku 35 inimest, neist õpetajaid 17. Eelmise arengukava perioodi tegevusnäitajad, nende soovitud ja saavutatud tase aastatel 2017-2021 on ära toodud lisas nr 4.

II Haridustugiteenuste osakond

Kvaliteetsele haridustugiteenuste kättesaadavusele ja spetsialistide olemasolule on hakatud Eestis aasta aastalt järjest suuremat tähelepanu pöörama. Lisaks on jõutud suuremale arusaamisele, et toe vajadusega laste õpetamine ja kasvatamine on suur koormus nii vanematele kui õpetajatele, kes vajavad spetsialistide poolset toetamist ning juhendamist.

Saaremaal võeti tugispetsialistide kättesaadavuse parandamine põhjalikumalt päevakorda 2018. aastal, kui algasid arutelud spetsialistide ühte asutusse koondamise üle. Tol hetkel oli lasteaedu ja koole, kus oli üks või ei olnud ühtegi tugispetsialisti. Samas haridusasutustes, kus tugispetsialistid olid olemas, töötasid nad erialasel tööl kohati osakoormusega ning täitsid ka muid rolle, et täiskoormusega töötamist saavutada. Näiteks asendasid puuduolevaid õpetajaid, täitsid klassijuhataja rolli, viisid läbi huviringe jne.

2018. aasta novembrikuus võttis Saaremaa Vallavolikogu vastu otsuse luua esimese tasandi õppenõustamiskeskus, kuhu koondada kõik vallas töötavad hariduse tugispetsialistid. Asutuse nimeks sai Saaremaa Laste ja Perede Tugikeskus. Taolise muudatuse eesmärgiks oli parandada teenuste kättesaadavust, ühtlustada teenuste kvaliteeti, pakkuda spetsialistidele suuremaid arenguvõimalusi, et olla toeks nii lapsevanematele kui õpetajatele, kellel puudub sageli ajaline ressurss ja oskused vanemate nõustamiseks.

Tugispetsialistid (**logopeedid, eripedagoogid, sotsiaalpedagoogid, psühholoogid**) alustasid keskuse all tööd 2019/2020. õppeaasta 1. septembrist, aga nende füüsiline töökoht sai endiselt olema haridusasutustes. Vaid psühholoog hakkas vastuvõtte tegema keskuses kohapeal. Seda põhjusel, et esialgu oli teenuse osutamiseks vaid üks inimene ning laste ja vanemate jaoks on keskus neutraalne pind, kus oma muredest rääkida.

Esialgu moodustati spetsialistidest kolm erialarühma: logopeedid, eripedagoogid ja sotsiaalpedagoogid. 2020. aasta augustis lisandus veel üks psühholoog ning moodustati ka psühholoogide erialarühm. 2020. aasta alguses hakati haridustugiteenuste kõrval pakkuma ka perelepitus- ja perenõustamisteenust. Lisaks hindab osakond lisatööjõu vajadust haridusasutuses toevajadusega laste toetamiseks

2019. aasta juulist liitus Tugikeskus Sotsiaalkindlustusameti pilootprojektiga, mille raames testiti integreeritud tugiteenuste mudelit. Projekti eesmärgiks oli, et puudega laps ja tema pere jõuaksid vajalike teenusteni võimalikult kiiresti ja mugavalt. Selleks otsustati katsetada lahendust, kus eri valdkondade hindamised tehakse koos, et lapsevanemad ei peaks pöörduma mitme asutuse poole ning teenused tagatakse lapse peamises viibimiskohas, näiteks lasteaias, koolis või kodus. Projekt kestis kuni 2020. aasta novembrini ning selle raames võeti tööle juhtumikorraldaja, kelle ülesandeks oli koordineerida toe vajaduse hindamist ning tugiteenuste määramist lastele, kes vajavad teenuseid mitmest (haridus-, sotsiaal ja/või tervishoiu) valdkonnast. Testimise käigus sai kinnitust, et taoline ametikoht on vajalik ning 2020. aasta

alguses võeti tööle ka teine juhtumikorraldaja. Peale projekti lõppu leiti võimalused nende jätkamiseks ning tänaseks tegeleb üks lasteaia- ja teine kooliealiste lastega.

Pilootprojekti raames sai selgeks, et taoline korraldus, kus ühes omavalitsuses osutab lastele haridus- ja sotsiaalteenuseid kolm valla allasutust ning kohati teenused, spetsialistid ning ka lapsed ja pered kattuvad, ei ole mõistlik. Arutelude ning analüüsi tulemusena otsustati kolme asutuse ühinemise kasuks ning alates 2022. aasta jaanuarist tegutseb Saaremaa Laste ja Perede Tugikeskus Saaremaa Toetava Hariduse Keskuse **haridustugiteenuste osakonnana**.

2023. aastast töötab osakonna all 12 logopeedi, 13 eripedagoogi, 17 sotsiaalpedagoogi ja 4 psühholoogi. Psühholoogide kõrval teevad keskusel teatud päevadel vastuvõtte ka logopeedid, eripedagoogid ning sotsiaalpedagoogid.

Osakond peab oluliseks, et tugi, mida lapsele hariduse omandamisel ja sotsiaalsete oskuste arendamisel pakutakse, oleks ennetav, paindlik ja suunatud lapsele, perele, õpetajale just siis, kui vajadust märgatakse ja jääks last saatma selle vajaduse ära langemiseni.

III Sotsiaalteenuste osakond

Kuni 2014. aastani tegutses Kuressaare Väikelastekodu Saare Maavalitsuse hallatava asutusena, osutades asenduskodu-, lapsehoiu- ja rehabilitatsiooniteenuseid. Kuressaare Väikelastekodu likvideeriti ja asutuse tegevus jätkus aprillis 2014 Kuressaare Perekodu nime all Kuressaare Linna allasutusena. Kuressaare Perekodu jätkas laste hoolekande teenuste (asenduskoduteenus, ajutine asendushooldusteenus puuetega lastele, rehabilitatsiooni- ja lapsehoiuteenus) osutamist Saare maakonnas. Lisaks ajavahemikul 2015-2022 oldi projekti „**Raske ja sügava puudega lastele (0-17) tugiisiku-, lapsehoiu- ja transporditeenus arendamine ja pakkumine kohalikus omavalitsuses**“ raames koostööpartneriks Sotsiaalkindlustusametile (SKA) nimetatud teenuste pakkumisel. Alates 2022. aastast liikus haridusasutustes pakutav tugiisikuteenus haridustugiteenuste osakonna alla.

STHK moodustamise järgselt jätkas Kuressaare Perekodu aastast 2022 STHK **sotsiaalteenuste osakonnana**. Osakonna tegevusalaks on eelkõige osutada laste hoolekandeteenuseid (asendushooldusteenus vanemliku hoolitsuseta lastele, rehabilitatsiooniteenus puuetega lastele, lapsehoiuteenus, tugiisikuteenus), mille eesmärgiks on tagada vanemliku hoolitsuseta lastele ja noortele turvaline kasvukeskkond, aga ka laiendada teenuseid peredele, toetamaks puuetega laste ja/või erinevates toimetulekuraskustes peresid.

Asendushooldusteenust osutatakse kahes peremajas Kuressaares Tolli 11 ja Kohtu 27a. Kohtu tänaval asuvas peremajas osutatakse 3 perevanemaga (perevanem elab koos lastega 7 ööpäeva järjest) **perekoduteenust**, majas elab 8 last vanuses 5-18 eluaastat. Tolli tänava peremajas osutatakse **asenduskoduteenust** 7 kasvatajaga. Teenusel on 6 last vanuses 4-16 eluaastat, neist 4 on sügava liitpuudega.

Ühes peremajas osutatakse **lapsehoiuteenust eelkooliealistele lastele** vanuses 1,5 kuni 6 eluaastat ning lisaks **lapsehoiuteenust raske ja sügava puudega kooliealistele** lastele õppetegevusest vabal ajal. Samuti osutatakse vajadusel **varjupaigateenust** lastele ja/või peredele.

Alates 2021. aastast osutab osakond KOV sotsiaalosakonna poolt suunatud **peredele tugiisikuteenust**. Tänapäevaks saadud kogemuste põhjal saab öelda, et teenuse eesmärgistamine, tulemuse hindamine ning teenuse lõpetamise üle otsustamine vajab koostöös valla sotsiaaltööspspecialistidega põhjalikumat läbimõtlemist ning kirjeldamist.

2022. aastast on sotsiaalteenuse osakonna koordineerida ka **perelepitus-** ja **perenõustamisteenuse** osutamine, mis varasemalt olid SLPTK hallata.

Sisehindamine viidi asutuses läbi 2018. aastal, mille käigus analüüsiti olemasolevaid dokumente lähtudes asendushoolduse kvaliteedijuhisest. Läbiviidud rahulolu küsitluse tulemustest selgus töötajate rahulolu töökorralduse ning juhtimisega. Samuti tunnustati töötajate ja laste häid suhteid. Positiivsena toodi välja asutuse hea maine, kaasaegsed töötingimused, hea meeskonnatöö, koolitusvõimalused. Soovitusena paluti üle vaadata kasvatajate tökohustused, mis olid liialt laialivalguvad. Ettepanekutena toodi välja haridust ja tööstaaži arvestava palgapoliitika välja töötamine.

SKA järelevalve kõikidele osutatavatele teenustele toimus 2020. aasta kevadel. Vaadeldi dokumente ja toimusid vestlused töötajate ning lastega. Puudusi ei tuvastatud ja tehtuga oldi rahul.

Viimane järelevalve Kuressaare Perekodus toimus 2021. aasta suvel, kui kontrolliti asendushooldusteenuse vastavust sotsiaalhoolekande ja lastekaitseadusele. Kontrolliti dokumente (töögraafikuid, töötajate vastavust kvalifikatsioonile, perevanema lepingut jmt), MTR-i (majandustegevuse register) ja TÖR-i (töötamise register) kandeid, vesteldi koostööpartneritega. Puudusi ei tuvastatud.

2. Seotus Saaremaa valla strateegiliste dokumentidega

Kuna STHK arengukava koostamise aluseks on Saaremaa valla strateegilised dokumendid, siis järgnevalt on antud ülevaade asutust puudutavatest seisukohtadest valla erinevates arengukavades.

I Saaremaa valla arengukava 2019-2030 põhjal on tuge vajavate laste arv pidevas kasvutrendis. Sellest tulenevalt vajab järjest suuremat tähelepanu õppetöö korraldamine ning tugisüsteemide arendamine kaasava hariduse põhimõtetest lähtuvalt. Haridusasutustes on küll loodud erirühmi ja -klasse erivajadustega lastele, kuid siiski ei ole tugispetsialistide abi piisav, puudu jääb asjatundlikust ja õigeaegsest nõustamisest, mis tagaks varajase märkamise ning vajaliku toetuse õpetajatele ja peredele. Äärmiselt oluline on omavahelise mõtestatud koostöö arendamine ja asjakohase informatsiooni liikumise tagamine võrgustikutöös (Saaremaa valla arengukava 2019-2030).

Valla arengukavas on üheks **alaeesmärgiks** toodud järgnev: **Õppija erivajadus ja individuaalsus on märgatud ning tema õpingutes osalemine on toetatud.**

Nimetatud eesmärgi täitmiseks on loetletud järgmised **tegevused**:

1. Saaremaa Toetava Hariduse Keskuse pakutavate teenuste arendamine.
2. Laste hariduslike ja sotsiaalsete erivajaduste võimalikult varane märkamine.
3. Toe vajadusega lastele õigeaegselt vastava tugiteenuse kättesaadavuse tagamine (Saaremaa valla arengukava 2019-2030).

Laste ja perede hoolekandes on prioriteediks probleemkäitumist ennetavate meetmete ja vanemlusprogrammide rakendamine, tugiperede süsteemi loomine, erivajadustega lapsi toetavate tugiteenuste arendamine ning lapsi ja peresid mõjutavate erinevate valdkondade integreeritud lahenduste loomine, sh hariduslike erivajadustega laste ning nende perede toetamine sotsiaal- ja haridusvaldkonna koostöös (Saaremaa valla arengukava 2019-2030).

II Saaremaa valla hariduse arengukavas 2020-2030 on üheks teesiks nimetatud HEV tugisüsteemi arendamine ning loetletud antud valdkonna probleemid:

- tugispetsialistide ja AEVKO/HEVKO töö on erinevate osapoolte (haridusasutused, tugispetsialistid, lapsevanemad, sotsiaalvaldkonna töötajad) poolt erinevalt teadvustatud ja tajutud, erinevate osapoolte ootused on erinevad ning vastandlikud;
- sekkumine erivajadusega lapse toetamiseks pole alati tulemuslik;
- tugispetsialistidel on piirkonnas ebapiisav järelkasv;
- õpetajatel ja tugispetsialistidel puudub süsteemne toetamine;
- valdkonnaülene võrgustikutöö on välja arendamata;
- võtmemõõdikute puudumine sekkumise tulemuslikkuse hindamisel;
- uute ja innovaatiliste sekkumiste rakendamine on ressursi- ja aeganõudev;
- võrgustikutöö toimimine haridusasutuses on ebaühtlase kvaliteediga;
- puudub AEV lapse/HEV õpilase vajadusi arvestav õppekeskkond (Saaremaa valla hariduse arengukava 2020-2030).

Lisaks on loetletud **kiireloomulisemad tegevused**:

- Tõhustatud või eritoega õppivate laste õppe tagamine lähtuvalt lapse erivajadusest kohandatud koolikeskkonnas.
- Tugispetsialistide ja valdkonna tunnustatud praktikute (sh välisriikide omade) poolt erialaste koolituste, teabepäevade, seminaride, parimate praktikatega tutvumisürituste ning õpirände korraldamine haridusasutuses õpetajatele, teistele tugispetsialistidele ja lapsevanematele ning artiklite sarja avaldamine kohalikus meedias).
- Erinevate osapoolte vahelise (lasteaed, kool, tugikeskus, kooliväline nõustamismeeskond, huvikool, noortekeskus, politsei, omavalitsus, sotsiaal- ja tervishoiusüsteem jne) koostöö arendamine süsteemseks valdkonnaüleseks võrgustikutööks.

III Saaremaa valla lastekaitse ja sotsiaalhoolekande arengukava 2020-2030 toob välja, et laste probleemkäitumise ennetamiseks on oluline suurendada erinevate nõustamisteenuste ja teraapiate nagu psühholoogiline nõustamine, perenõustamine, perelepitus, psühhoteraapia, muusikateraapia, kunstiteraapia jm kättesaadavust. Teatud mahus on nimetatud teenused täna inimestele kättesaadavad Saaremaa valla rahastusel, ent vajadus teenuste järele on suurem. Oluline roll on siinkohal Saaremaa valla hallataval asutusel Saaremaa Toetava Hariduse Keskus, mille üheks tegevussuunaks on nõustamisteenuste ja teraapiate senisest suuremas mahus osutamine.

Lapsehoiu- ja tugiisikuteenuse arendamisel on vajalik arvestada järjest enam suureneva laste arvuga, kellele ei sobi rohkearvulised lasteaiaühmad ja kes vajavad oma psüühikast lähtuvalt väiksemat kollektiivi või individuaalsemat lähenemist.

3. Keskuse eesmärk ja ülesanded

Saaremaa Toetava Hariduse Keskuse **eesmärk** on olla oskusteabekeskus Saaremaa valla lastele, õpilastele, lapsevanematele, õpetajatele ja koostööpartneritele, toetamaks õppijate arengut, isiksuse, töö- ja ühiskonnaelus vajalike teadmiste, oskuste ja hoiakute ning valmisolekute kujundamisel, kasutades selleks komplekselt nii haridus-, sotsiaal- kui ka tervishoiuvaldkonna tuge.

Saaremaa Toetava Hariduse Keskuse **ülesandeks** on:

- 1) lihtsustada lapsevanema jaoks lapsele vajaliku toe saamist

- 2) koondada infot tuge vajavate laste ja nende vanemate vajadustest ning teha selle põhjal vallavalitsusele ettepanekuid sihtgrupile vajalike teenuste väljatöötamiseks ja korraldamiseks.

4. Missioon, visioon ja põhiväärtused

Missioon

STHK loob koostöös teiste haridusasutustega tuge vajavatele lastele võimalused võimetekohaseks arenguks, hariduse omandamiseks ning toetab last ja tema peret läbi erinevate tugisüsteemide nende võimalikult edukaks integreerumiseks ühiskonda.

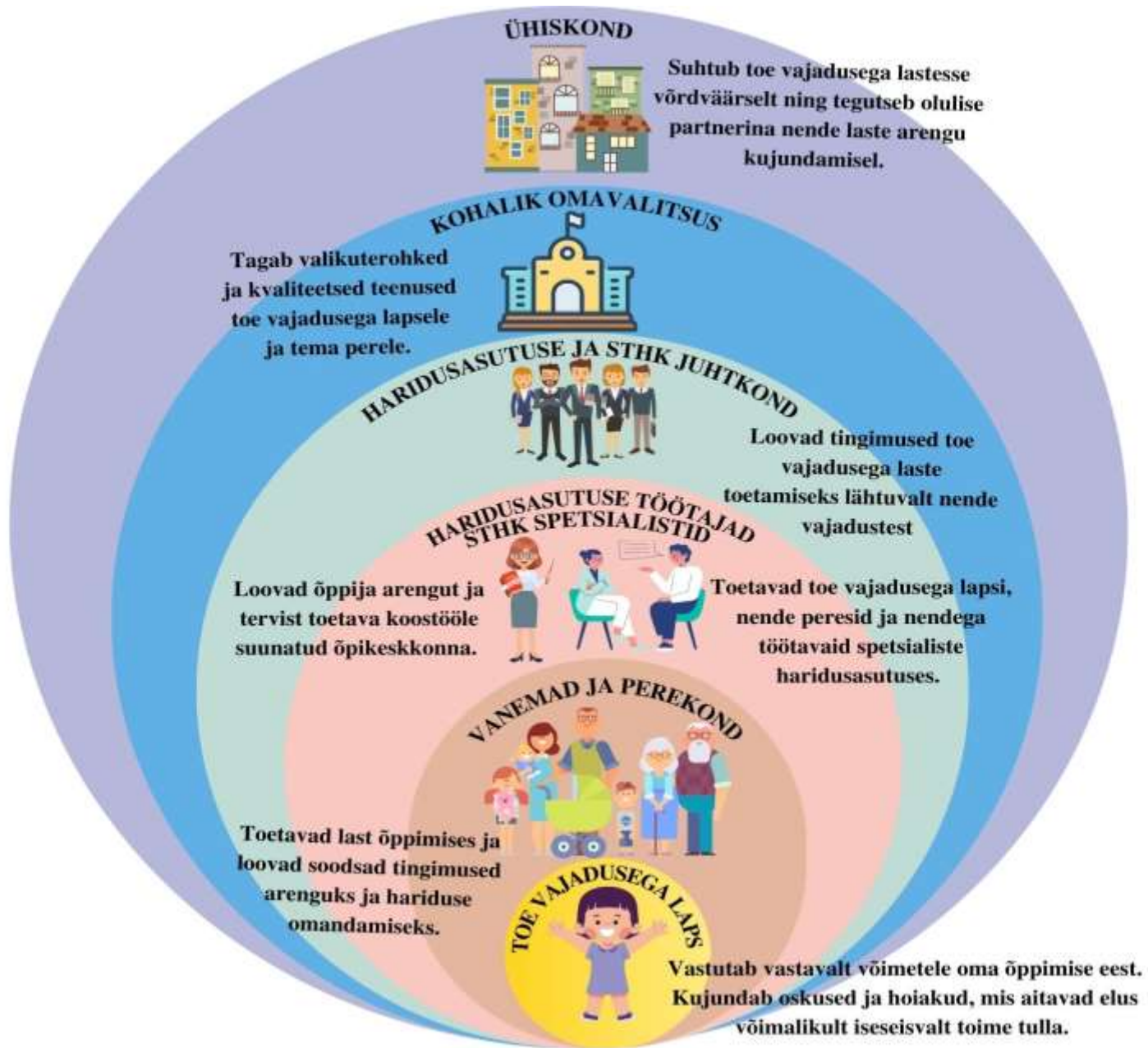
Visioon

STHK on innovaatiline, edasiviivatele haridus-, sotsiaal- ja tervishoiuvaldkonna uuendustele avatud pidevas arengus olev **oskusteabekeskus**, kus pakutakse lastele, nende peredele ja lastega töötavatele spetsialistidele vajaduspõhiseid teenuseid, tagamaks erineva toevajadusega lastele parimad võimalused nii hariduse omandamiseks kui isiksuse mitmekülgsuseks arenguks.

Põhiväärtused

- **Lapsekesksus** – kõige tähtsam on laps ja tema turvalisus ning meie tegevus lähtub tema heaolust. Teeme pidevat koostööd lapse pere ja teiste temale oluliste lähedastega, suhtume neisse lugupidavalt ja oleme neile toeks.
- **Väärikus** – oleme usaldusväärsed ja vastutame oma sõnade, valikute ning käitumise eest. Suhtleme inimestega avatult, sõbralikult ja viisakalt.
- **Ettevõtlikkus ja positiivsus** – seame endale tööalaseid eesmärke ja tegutseme nende elluviimise nimel. Oleme sihikindlad ja tegeleme pideva enesearendamisega. Planeerime oma aega. Oleme valmis igakülgselt koostööks. Tööalaseid probleeme lahendame loovalt ja targalt. Osaleme ühisüritustel, oleme aktiivsed keskuse arendustegevuses ja julgeme võtta vastutust. Oleme heatujulised, motiveeritud ja edumeelsed.
- **Hoolivus** – hoolime iseendast ja inimestest enda ümber. Meie jaoks on olulised head suhted inimeste vahel. Oleme abivalmid, valmis kuulama ja mõistma. Oma igapäeva tegevustes lähtume säästva arengu seisukohtadest (hoiame ja kaitseme keskkonda/loodust; kasutame efektiivselt erinevaid ressursse nt aeg, raha jne).
- **Praktilisus** – igapäeva tegevustes seame esikohale praktilisuse. Omi mõtteid ja ideid väljendame lühidalt ja selgelt. Last juhendamisel peame oluliseks lõimimise põhimõtet ning õpetatava seostamist elu praktiliste vajaduste ja reaalsete olukordadega.
- **Koostöö** – oleme koostöövalmis, mõistvad ja paindlikud, arvestame erinevate osapoolte huvidega. Teame, et töötame kõik ühise eesmärgi nimel omades erinevaid ülesandeid.

Saaremaa Toetava Hariduse Keskuse töö on suunatud võimalikult iseseisvalt toimetuleva kodaniku kujunemisele. Tegeledes lastega üle valla on eesmärgi saavutamiseks oluline kõigi osapoolte selged rollid, vastutus ning valmisolek mitmekülgeks koostööks.



5. Strateegilised eesmärgid ja alaesmärgid

5.1. Inimesed. Keskuse juhtimine on inspireeriv ja asjatundlik ning lapsed, vanemaid ja haridusasutuste töötajaid toetab pädev ja motiveeritud spetsialist.

- 5.1.1. Inspireeriv ja asjatundlik eestvedamine.
 - 5.1.1.1. Kvaliteedijuhtimissüsteemi kavandamine ja rakendamine.
 - 5.1.1.2. Kaasav ja paindlik koostööle orienteeritud juhtimine.
- 5.1.2. Lapsed, vanemaid ning haridusasutuse töötajaid toetav pädev ja motiveeritud spetsialist.
 - 5.1.2.1. Pädev kvalifikatsioonile vastav personal.
 - 5.1.2.2. Motiveeritud ja väärtustatud personal.
- 5.1.3. Õppija arengu toetamine õppeosakonnas.
 - 5.1.3.1. Õpilaste arengu regulaarne hindamine ning tagasisidestamine ja võimaliku maksimaalse arengu tagamiseks sobiva õppekorralduse rakendamine.
 - 5.1.3.2. Õppemeetodite ja õpikeskkonna mitmekesistamine.
 - 5.1.3.3. Mitteformaalne haridus õppija arengu toetajana.

5.2. Keskkond. Turvaline ja tervislik õppe- ja töökeskkond.

- 5.2.1. Turvaline ja tervislik õppe- ja töökeskkond.
 - 5.2.1.1. Töötamist ja õppimist toetav tervislik ning turvaline keskkond.
 - 5.2.1.2. Inspireeriv, kaasajastatud õppe- ja töökeskkond.

5.3. Koostöö. Hästi toimiv osakondade vaheline ning valdkondade ülene koostöö seotud osapoolte tulemuslikumaks toetamiseks.

- 5.3.1. Hästi toimiv mitmedimensiooniline koostöö.
 - 5.3.1.1. Osakondade vaheline koostöö.
 - 5.3.1.2. Valdkondade ülene koostöö
 - 5.3.1.3. Erinevate võrgustike koostöö toe vajadusega laste õppe paremaks planeerimiseks.
 - 5.3.1.4. Koostöö erinevate huvigruppidega.

5.4. Toe vajadusega lapsed. Hilisemas täiskasvanueas maksimaalse toimetuleku tagamiseks toe vajadusega lastele ja nende peredele ühise eesmärgi nimel töötava mitme valdkonna põhise abi pakkumine.

- 5.4.1. Lastele ja peredele toe vajaduse ennetamine ja toe vajaduse korral nende igakülgne toetamine.
 - 5.4.1.1. Ennetavad tegevused abivajavate lastele ja nende peredele toetamiseks.
 - 5.4.1.2. Toe vajadusega lastele individuaalsusega arvestamine ning vajadustest lähtuva õppe- ja kasvatustöö korraldamine.
- 5.4.2. Olemasolevate teenuste arendamine ning vastavalt vajadustele uute teenuste väljatöötamine.

6. Tegevuskava

Eesmärgid	Oodatavad tulemused	Tegevused	Mõõdikud, kriteeriumid
1. Inimesed. Keskuse juhtimine on inspireeriv ja asjatundlik ning lapsed, vanemaid ja haridusasutuste töötajaid toetab pädev ja motiveeritud spetsialist			
1.1. Inspireeriv ja asjatundlik eestvedamine.			
1.1.1. Kvaliteedijuhtimissüsteemi kavandamine ja rakendamine.			
		<ul style="list-style-type: none"> • Kvaliteedijuhtimissüsteemi välja töötamine ja pidev rakendamine. • Asutuse töö kvaliteedi sõnastamine. • Asutuse dokumentatsiooni pidev uuendamine. • Tagasisidesüsteemi kavandamine ja pidev rakendamine. • Tagasiside tulemuste analüüsist lähtuv parendustegevuste planeerimine. • Igaks õppeaastaks asutuse tööplaani koostamine ja sellele õppeaasta lõppedes hinnanguandmine. 	<ul style="list-style-type: none"> • Kvaliteedijuhtimissüsteem on kirjeldatud kvaliteedi käsiraamatus ning juhtimisel lähtutakse kokkulepitust. • Asutuse töö kvaliteet on sõnastatud ning sellest on teadlikud kõik asutuse töötajad. • Dokumentatsioon on vastavalt vajadusele uuendatud. • Toimub kokkulepitud regulaarsusega tagasiside küsimine ning tulemuste analüüs. • Arendus/parendustegevuste planeerimisel arvestatakse maksimaalselt tagasiside tulemustega. • Tööplaani on igaks õppeaastaks koostatud, kinnitatud ja õppeaasta lõpus hinnang tehtule antud.
1.1.2. Kaasav ja paindlik koostööle orienteeritud juhtimine.			
		<ul style="list-style-type: none"> • Personali kaasamine arendustegevustesse. • Regulaarse asutusesisese infovahetussüsteemi välja töötamine. • Õppeosakonna õpilaste kaasamine neid puudutavate otsuste tegemisse. • Töötajate, õpilaste ja lastevanemate rahulolu-uuringute analüüs. • Vastavalt vajadusele tööjaotuse korrigeerimine ning ametijuhendite uuendamine. 	<ul style="list-style-type: none"> • Arendustegevustes osalevad kõik töötajad. • Toimuvad erinevate tasandite info- ja töökoosolekud, meililistid, jagatakse ajakohast infot asutuse kodulehel ja sotsiaalmeedias. • Õpilasesindus osaleb aktiivselt koolielus, esindaja osaleb hoolekogu ja õppenõukogu töös. • Asutuse tööga rahulolu määr (töötajad, õpilased, lapsevanemad). • Uuendatud ja ajakohastatud ametijuhendid.

		<ul style="list-style-type: none"> Erialarühmade regulaarse töö käivitamine. 	<ul style="list-style-type: none"> Sõnastatud on erialarühmade koosseis, töö eesmärgid/ülesanded ja tegevuskord.
1.2. Lapsi, vanemaid ning haridusasutusetöötajaid toetav pädev ja motiveeritud spetsialist.			
1.2.1. Pädev kvalifikatsioonile vastav personal.			
		<ul style="list-style-type: none"> Ametikohtade täitmine kvalifitseeritud personaliga. Tugispetsialistide Saaremaale tööle motiveerimine. Koolitusvajaduste kaardistamine ja ühiskoolituste korraldamine. Toimub enesetäiendamine nii tasemeõppes kui täienduskoolitustel. Toimub üksteiselt õppimine. 	<ul style="list-style-type: none"> Kõik ametikohad asutuses on täidetud ja kvalifikatsioonile vastavus on tõusvas trendis. Koostöös Saaremaa vallaga loodud täiendav lähtetoetus (stipendium, elukoht jne). Koolitusvajadused kaardistatud, koolitusplaan õppeaastaks koostatud ja rakendatud. Iga töötaja on igal õppeaastal läbinud vähemalt ühe kursuse. Jagatakse koolitustel õpitut, käiakse teineteisel töövarjuks ja nõustatakse üksteist.
1.2.2. Motiveeritud ja väärtustatud personal.			
		<ul style="list-style-type: none"> Tunnustus- ja motivatsioonisüsteemi rakendamine töötajatele. Individuaalse arengu toetamine. Töötajate toetamine läbi kovisooni/supervisiooni. Mentorsüsteemi arendamine ja käivitamine. Sisendi andmine palgapoliitikasse nii kohalikul kui riiklikul tasandil. 	<ul style="list-style-type: none"> Tunnustus- ja motivatsioonisüsteem on välja töötatud, regulaarselt uuendatud ja ellu rakendatud. Välja on töötatud koostöövestluste vorm ja vestlus toimub 1x aastas iga töötajaga. Toimuvad regulaarsed kovisoonid/supervisioonid. Välja on töötatud ja kasutusele võetud uue töötaja toetamise pakett. Tugispetsialistide töötasu sidumine õpetaja alampalgaga. Motiveeriv töötasu teistel töötajatel.
1.3. Õppija arengu toetamine õppeosakonnas.			
1.3.1. Õpilaste arengu regulaarne hindamine ning tagasisidestamine ja võimaliku maksimaalse arengu tagamiseks sobiva õppekorralduse rakendamine.			
		<ul style="list-style-type: none"> Individuaalne lähenemine iga õpilase õppetöö korraldamisele lähtuvat tema eripäradest. Pidev koostöö tugispetsialistidega õpilasele sobiva õppe planeerimisel. Individuaalsete kaartide ja õppekavade regulaarne täitmine koostöös lapsevanemaga. 	<ul style="list-style-type: none"> Igale õpilasele koostatakse igaks õppeaastaks individuaalne kaart, kus fikseeritakse õppeaastale seatud lähemad ja kaugemad eesmärgid. Individuaalsed kaardid on täiendatud vajadusel individuaalsete õppekavadega.

	<ul style="list-style-type: none"> • Kujundava hindamise tõhus rakendamine. • Karjääriõppe raames lapse ettevalmistamine järgmiseks eluetapiks. • Tagasiside kogumine viimasel kolmel õppeaastal lõpetanute käekäigu kohta. 	<ul style="list-style-type: none"> • Kuni viienda klassi lõpuni toimub sõnalise tagasiside andmine, alates kuuendast klassis nii numbrilise kui sõnalise tagasiside andmine. • Kõik RÕK ja LÕK õppekaval õppinud põhikoolilõpetajad jätkavad õpiteed, teistele leitakse sobiv sotsiaalhoolekandeteenus. • Olemas on kokkuvõtte eelnevatel aastatel lõpetanute käekäigu kohta.
1.3.2. Õppemeetodite ja õpikeskkonna mitmekesistamine.		
	<ul style="list-style-type: none"> • Projektiõppemeetodite kasutamine igapäevases õppetöös • E-õppe võimaluste kasutamine. • IKT-õppe pakkumine ja digipädevuste arendamine. • Miljööteraapia elementide kasutusele võtmine keskkonna kohandamisel. • Teraapiliste vahendite/elementide kasutamine tunnis. • Õppekäikude kasutamine õppetöö sidumiseks igapäeva-eluks. 	<ul style="list-style-type: none"> • Korraldatud projektiõppepäevade arv. • Kasutatakse e-õppe võimalusi. • IKT-tunnid valikainena õppekava osa. • Õppereiside arv miljööteraapia keskustesse/koolidesse, keskkonna kohanduste arv. • Liikumispausid, vahendid motoorse rahutuse õppeklassides. • Õppe- ja väljasõitude arv.
1.3.3. Mitteformaalne haridus õppija arengu toetajana.		
	<ul style="list-style-type: none"> • Huvitegevuse mitmekesistamine õpilaste ja nende vanemate soove arvestades. • Kõigi õpilaste kaasamine huvitegevusse. • 2 x aastas õppeosakonnas eeskavaga õpilaste pidu, kus kõik lapsed esinevad. • Sotsiaalsete ja enesekohaste oskuste õpetamine õpilaskodus. 	<ul style="list-style-type: none"> • Rahulolu uuring. • Huvitegevusega seotud õpilaste arv. • Kevadpeo ja jõulupeo toimumine. • Enesehügieeni harjumused, oma toa koristamine, erinevate ressursside planeerimine nädala peale, abi küsimise oskus.
2. Keskkond. Turvaline ja tervislik õppe- ja töökeskkond.		
2.1. Turvaline ja tervislik õppe- ja töökeskkond.		
2.1.1. Töötamist ja õppimist toetav tervislik ning turvaline keskkond.		

		<ul style="list-style-type: none"> • Vaimse ja füüsilise kiusamise ennetamine, märkamise ja sellele reageerimine. • Turvalise õpi- ja töökeskkonna tagamine. • Keskuse hoonete majandus- ja haldusküsimuste ühtne korraldamine. • Erinevate kriisiplaanide koostamine ja nende järgi õppuste korraldamine. • Koostöös haridusasutuse pidajaga ning haridusasutuste juhtidega tugispetsialistidele sobivate tööruumide tagamine asutustes. • Tugispetsialistidele ametiauto kasutamise võimaluse loomine. 	<ul style="list-style-type: none"> • Tagasiside küsitluse tulemused, juhtumite arv. • Riskianalüüsid on ajakohastatud ja tegevuskava koostatud. • Hoonete erinevad haldusteenused on korraldatud ühtsetel alustel. • Kriisiplaanid on koostatud ja õppused korraldatud. • Tugispetsialistidel on oma tööruum vastavas haridusasutuses. • Haridustugiteenuste osakonnal on kasutada ametisõitudeks ametiauto.
	2.1.2. Inspireeriv, kaasajastatud õppe- ja töökeskkond.		
		<ul style="list-style-type: none"> • Õpi- ja töökeskkonna kaasajastamine. • Õppe- ja töövahendite kaasajastamine. • Hoonete ja rajatiste uuendamine. • Vajalike IKT-vahendite uuendamine/soetamine. 	<ul style="list-style-type: none"> • Tagasiside rahulolu küsitlusest. • Soetatud uued õppe- ja töövahendid. • Hooned ja rajatised on uuendatud. • Vajalikud IKT-vahendid on olemas.
3. Koostöö. Hästi toimiv osakondade vaheline ning valdkondade ülene koostöö seotud osapoolte tulemuslikumaks toetamiseks.			
3.1. Hästi toimiv mitmedimensiooniline koostöö.			
	3.1.1. Keskuse osakondade vaheline koostöö.		
		<ul style="list-style-type: none"> • Regulaarsed juhtkonna, osakondade ja asutuse üldkoosolekud. • Asutuse ülesed ühisüritused ja väljasõidud. • Asutuse ülesed koolitused ja õppereisid. • Asutuse ülene nii asutuse kui valdkondade vaheline arendustegevus. • Rahulolu-uuringu läbiviimine. 	<ul style="list-style-type: none"> • Toimunud koosolekute arv ja protokollid. • Ürituse ja väljasõitude arv. • Koolituste ja õppereiside arv. • Arendustegevusega seotud töögruppide kohtumiste arv. • Rahulolu-uuringu tulemused.
	3.1.2. Asutuse väline valdkondade ülene koostöö.		

	<ul style="list-style-type: none"> • Tõhus koostöö vallavalitsuse sotsiaal- ja haridus- ning noorsootöösakonnaga. • Pidev koostöö valla teiste haridusasutustega teenuse arendamiseks/arendamiseks. • Eri osapoolte vaheliste eriarvamuste puhul erapooletu toetaja/vahendaja rolli omamine. 	<ul style="list-style-type: none"> • Koostöökohtumiste arv ja regulaarsus. • Rahuloluuuring. • Lepitajaks olemiste arv.
3.1.3. Erinevate võrgustike koostöö toe vajadusega laste õppe paremaks planeerimiseks.		
	<ul style="list-style-type: none"> • Ülevaate koostamine järgneval õppeaastal kooliteed alustavate õpilaste abivajadusest. • Ülevaate koondamine järgneval õppeaastal õppetöös erisusi vajavatest õpilastest. • Ülevaate koondamine tõhustatud toe (TT) ja eritoe (ET) vajadustega õpilaste edasi õppima asumisest. • Kolmel viimasel aastal TT ja ET vajanud õpilaste edasisest haridusest ülevaate koondamine. 	<ul style="list-style-type: none"> • Koondülevaate olemasolu jooksva õppeaasta aprillikuuks järgmise õppeaasta kohta. • Koondülevaate olemasolu mai lõpuks järgmise õppeaasta kohta. • Koondülevaate olemasolu õppeaasta lõpuks. • Ülevaate olemasolu iga õppeaasta I poolaasta lõpuks.
3.1.4. Koostöö erinevate huvigruppidega.		
	<ul style="list-style-type: none"> • Teenuste regulaarne tutvustus. • Kogukonna teadlikkuse tõstmine õppeosakonna olemusest ja tegevusest. • Toe vajadusega laste vanematele koolituste ja erinevate toetavate teenuste pakkumine (kogemusnõustamine, tugigrupp jne). • Toe vajadusega laste vanemate kaasamine nende laste õppe paremaks planeerimiseks/korraldamiseks vallas/õppeosakonnas. • Hoolekogu kaasamine õppeosakonna küsimuste lahendamisse. • Rahulolu-uuringu läbiviimine huvigruppide seas. 	<ul style="list-style-type: none"> • Koostatud infovoldikud, korraldatud lahtiste uste päevad, info erinevates meediakanalites. • Erinevate kirjutiste arv meedias. Kohtumiste arv üldhariduskoolides. • Korraldatud koolituste arv, teenuste arv. • Ühisarutelude arv, tagasiside ja arenguveestluste tulemused. • Hoolekogu koosolekute jm. tegemiste arv. • Rahulolu-uuringu tulemused.

		<ul style="list-style-type: none"> • Koostöö erinevate valdkondade asutustega toe vajadusega õpilaste aitamise eesmärgil (töötukassa, politsei, ettevõtjad jne). 	<ul style="list-style-type: none"> • Koostöö kohtumiste arv.
4. Toe vajadusega lapsed. Hilisemas täiskasvanueas maksimaalse toimetuleku tagamiseks toe vajadusega lastele ja nende peredele ühise eesmärgi nimel töötava mitme valdkonna põhise abi pakkumine.			
4.1. Laste ja perede toe vajaduse ennetamine ja toe vajaduse korral nende igakülgne toetamine.			
4.1.1. Ennetavad tegevused abivajavate laste ja nende perede toetamiseks			
		<ul style="list-style-type: none"> • Vanemlust toetavate ennetusteenuste väljatöötamine ja pakkumine. • Vanemate teadlikkuse tõstmine tuge vajava lapse abistamiseks ning talle soodsa kasvukeskkonna loomiseks. • Tugispetsialistide hindamised haridusasutustes. • Haridusasutustele varajaseks probleemi märkamiseks hindamisinstrumendi väljatöötamine ning regulaarse rakendamise käivitamine. • Haridustöötajate teadlikkuse tõstmine toe vajadusega laste õppe- ja kasvatusmeetmetest ning vajalikest keskkonnakohandustest. • Haridustöötajate kriitikavaba tagasisidestamise süsteemi väljatöötamine, vajadusel nende toetamine. 	<ul style="list-style-type: none"> • Teenuste arv/loetelu. • Vanemlust toetavate tegevuste/programmide ning neist osavõtjate arv. • Hindamiste arv. • Hindamisinstrument on olemas, seda kasutavate haridusasutuste arv. • Toimunud koolituste ja neist osavõtjate arv. • Toetatud haridustöötajate arv.
4.1.2. Toe vajadusega laste individuaalsusega arvestamine ning vajadustest lähtuva õppe- ja kasvatustöö korraldamine			
		<ul style="list-style-type: none"> • Haridusasutuste valmisoleku suurendamine toe vajadusega laste õpetamiseks kodukoha koolis. • Asutuste vahelise klienti puudutava infovahetuse korra väljatöötamine ja rakendamine. • Kliendihaldusprogrammi (KHS) aktiivne rakendamine ning tegelikkusele vastavaks kohandamine. • Individuaalsete õppekavade laialdasemaks koostamiseks ning rakendamiseks haridusasutuste töötajate koolitamine ning nõustamine. 	<ul style="list-style-type: none"> • Erinevate kohtumiste ja arutelude arv antud teemal. • Infovahetuskord on väljatöötatud. • KHS on aktiivses kasutuses, uuenduste/täienduste arv. • Koolituste ja nõustamiste arv.

		<ul style="list-style-type: none"> • Õpikeskkonna kohandamine laste vajadustele vastavaks ning haridusasutuste nõustamine kohanduste elluviimiseks . • Ressursimahuka toe vajadusega laste haridusasutuse vahetamise teekonna väljatöötamine ja rakendamine. • Hariduse Kooli Kingu tn õppehoone nõustamine õppetegevuse osas. 	<ul style="list-style-type: none"> • Nõustamiste arv. • Haridusasutuse vahetamise teekond HEV õpilaste õppele keskendunud asutustesse on väljatöötatud. • Nõustamiste arv.
4.2. Olemasolevate teenuste arendamine ning vastavalt vajadustele uute teenuste väljatöötamine.			
		<ul style="list-style-type: none"> • Valla poolt rahastavate nõustamis- ja teraapiateenuste pakkumine toimub ühtsetel alustel STHK poolt. • Peretugiisiku teenuse kirjeldamine, pakkumise süsteemi väljatöötamine ning rakendamine. • Käitumis- ja sõltuvusprobleemidega lastele teenuste väljatöötamine ja rakendamine. • Teaduslikult tõestatud õppemeetodite juurutamine toe vajadusega laste õppes. • Valla sotsiaal- ja haridus- ning noorsootöö osakonnale sisendi andmine vajalike muudatuste ja arendustegevuste kavandamiseks toe vajadusega laste maksimaalse arengu tagamiseks. • Uute vajaduspõhiste teenuste arendamine. • Tervishoiuvaldkonna (eeskätt vaimse tervise) spetsialistide kaasamine teenuste planeerimisse ja kujundamisse. 	<ul style="list-style-type: none"> • Teenuste osutamiseks mõeldud rahalised vahendid on antud STHK käsutusse ja teenuseid pakub STHK. • Peretugiisikuteenuse kirjelduse olemasolu, teenuse saajate arv. • Käitumis- ja sõltusprobleemidega lastele mõeldud teenuste arv ja teenuse tarbijate arv. • Juurutatud meetodite arv. • Ettepanekute arv. • Uute teenuste arv. • Kaasamiste arv.

7. Investeeringute vajadused

Jrk nr	Investeeringu vajadus
1.	Õpilaskodu soojustamine
2.	Kallemäe õppehoone kodundusklassi katuse remont (ventilatsioonisolatsioon ei pea)
3.	Haridustugiteenuste osakonnale sõiduauto rentimine/ostmine

8. Arengukava protsessi kirjeldus

Arengukava eelnõu koostamise algatas direktor 31.01.2022 käskkirjaga nr 1-2/18, kus kinnitati ka töögrupp. Sellele järgnes ideekorje rühmatööde kaudu erinevates osakondades vastavalt:

28.02.2022 õppeosakonna rühmatöö päev;

01.03.2022 logopeedide ja eripedagoogide rühmatöö päev;

03.03.2022 sotsiaalpedagoogide ja rehabilitatsioonimeeskonna spetsialistide rühmatöö päev;

24.03.2022 sotsiaalteenuste osakonna rühmatöö päev.

Samal ajal paralleelselt toimusid arengukava töögrupi koosolekud, et tagada järjepidev tegevus arengukava koostamiseks. Aprillis ja mais 2022 koostasid osakonnajuhatajad koos direktoriga ülevaate erinevate osakondade hetkeolukorrast.

2022. aasta mais ja juunis süstematiseeriti ideekorjet ning oktoobris 2022 sõnastati töögrupi poolt strateegilised eesmärgid ning tegevused nende elluviimiseks. Novembris tutvustati koostatud materjali osakondade koosolekutel, seejärel saadeti see laiali töötajate e-postile ning anti võimalus e-posti teel esitada ettepanekuid või teha täiendusi kuni 20.12.2022.

Arengukava koostamise ajakava kinnitas direktor 02.11.2022 käskkirjaga 1-2/209.

21.12.2022 tutvustati arengukava õppeosakonna lastevanematele ning anti võimalus esitada ettepanekuid e-posti või telefoni teel kuni 31.12.2022.

11.01.2023 tutvus kooli arengukavaga õpilasesindus.

12.01.2023 toimus õppenõukogu koosolek, kus liikmed arutlesid arengukava eelnõu üle ja kiitsid selle heaks.

10.01.2023 suunati eelnõu arvamuse avaldamiseks hoolekogule, kes andis oma arvamuse

16.01.2023 toimunud hoolekogu koosolekul. Hoolekogu poolt ettepanekuid ei tehtud.

Arengukava eelnõu oli STHK kodulehel avalikustatud perioodil 3.-17. märts 2023 vastavalt Saaremaa Vallavalitsuse 28. veebruari 2023. a korraldusele nr 2-3/217 „Saaremaa Toetava Hariduse Keskuse arengukava 2023-2028 eelnõu heakskiitmine ja avalikustamisele suunamine“.

Lisa 1. Arengukava kooskõlastused

Saaremaa Toetava Hariduse Keskuse arengukava kohta on arvamuse esitanud ja selle heaks kiitnud:

Kooskõlastaja	Kuupäev	Protokolli number
Õppenõukogu	12.01.2023	1-4/7
Hoolekogu	16.01.2023	1-3/8
Õpilasesindus	11.01.2023	6-1/2

Saaremaa Toetava Hariduse Keskuse arengukava eelnõu on esitatud kooli pidajale 31.01.2023 ja koos seisukohtadega avalikustamisel esitatud ettepanekute kohta uuesti 23.03.2023.

Lisa 2. Arengukava koostamise ajakava

Tegevus	Kuupäev
Arengukava koostamise algatamine (direktori käskkiri nr 1-2/18)	31.01.2023
Arengukava eelnõu koostamise ajakava ja täpsema korralduse (sh kaasamine) kinnitamine (direktori käskkiri nr 1-2/209)	02.11.2023
Arengukava koostamise ideekorje rühmatöö päevade kaudu	28.02.2022; 01.03.2022; 03.03.2022; 24.03.2022
Arengukava eelnõu koostamine	01.04.2022- 31.10.2022
Arengukava koostamise töögrupi koosolekud	17.01.2022; 24.01.2022; 07.02.2022; 14.02.2022; 08.03.2022; 11.04.2022;
Arengukava eelnõu suunamine ettepanekute esitamiseks kõigile asutuse töötajatele	22.11.2022
Täiendusettepanekute esitamine	23.11.-20.12.2022
Täiendav arengukava eelnõu suunamine täiendusettepanekute esitamiseks õppenõukogu liikmetele	21.12.2022
Arengukava eelnõu tutvustamine arvamuse andmiseks huvigruppidele (lapsevanemad)	21.12.2022
Arengukava läbiarutamine ja heakskiitmine õppenõukogus	12.01.2023
Kooskõlastatud eelnõu esitamine vallavalitsusele	31.01.2023
Vallavalitsuse seisukoht arengukava eelnõule ja avalikustamisele suunamine	28.02.2023
Arengukava eelnõu avalikustamine	03.-17.03.2023
Arengukava eelnõu muudatusettepanekute kokkuvõtte koostamine ja esitamine valitsusele	23.03.2023
Valitsuse seisukoht muudatusettepanekute kohta (valitsuse nõupidamine)	
Arengukava eelnõu täpsustamine vastavalt valitsuse seisukohale	
Arengukava kinnitamine (vallavalitsuse määrus)	

Lisa 3. Arengukava töögrupi liikmed

Arengukava valmimise protsessis osalesid Saaremaa Toetava Hariduse Keskuse juhtkond, õpetajad, tugispetsialistid ja teised töötajad, õpilasesinduse ja hoolekogu liikmed, kooli pidaja ja lapsevanemad.

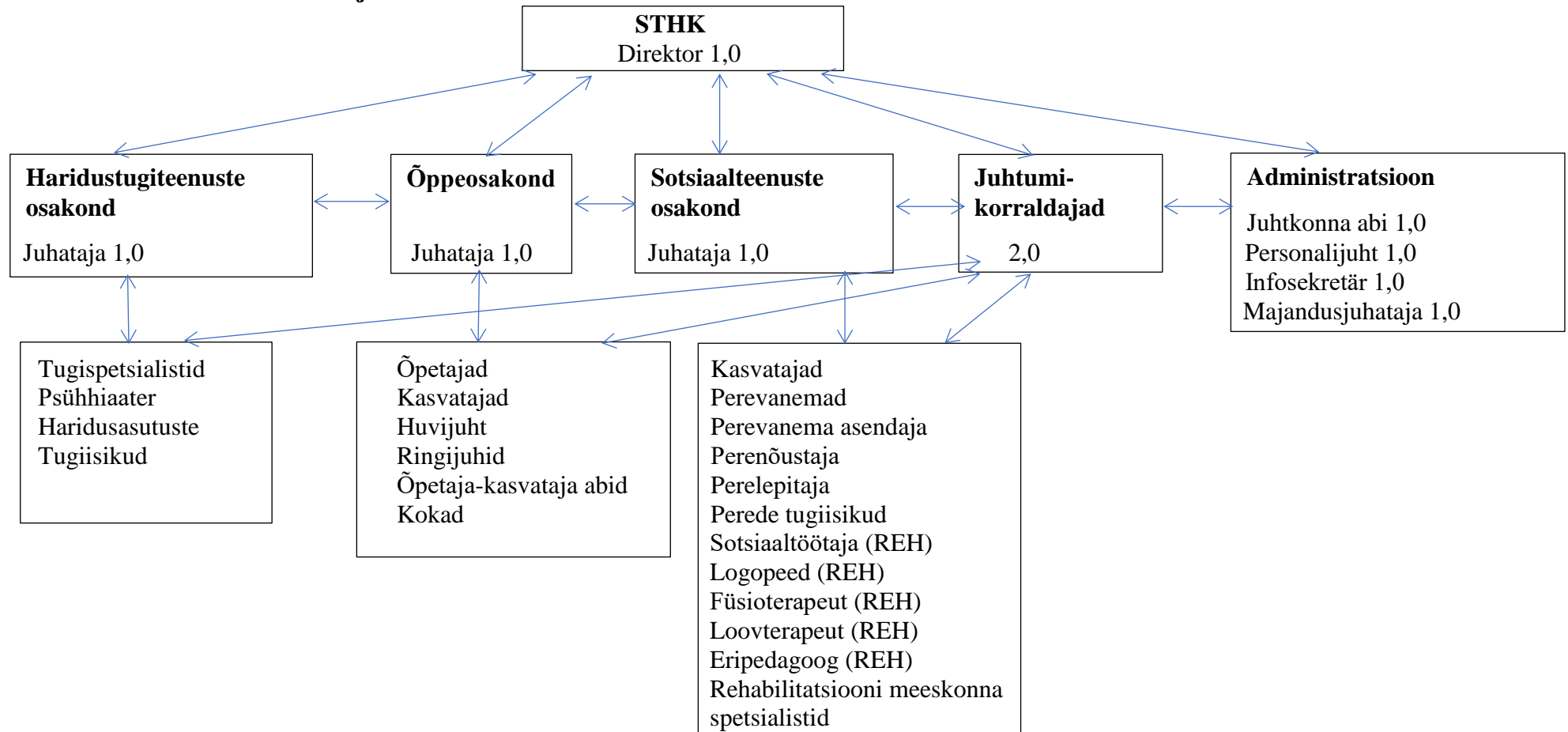
STHK arengukava töögruppi kuulusid direktor Kaire Kiil, osakonna juhatajad Lembi Ratas, Aaro Nursi (alates 01.05.2022 Aaro Nursi asemel Gabriela Rooso), Janne Tamm, personalijuht Andra Tiik, infosekretär Kairi Pirn, juhtkonna abi Kerli Teesalu ja majandusjuhataja Liia Toom.

Lisa 4. Arengukavas väljatoodud tegevusnäitajad, nende soovitud ja saavutatud tase 2017-2021:

Tegevusnäitaja	Soovitud tase	2017/2018 õa	2018/2019 õa	2019/2020 õa	2020/2021 õa
Igal õppeaastal kooli lõpetajate protsent võimalikest lõpetajatest	100%	100%	92%	100%	100%
Igal õppeaastal klassi lõpetajate protsent võimalikest lõpetajatest (õppeperioodi lõpus positiivsete tulemustega õppeperioodi lõpetanute protsent) Õpilasi 50.	100%	100%	98%	100%	100%
Koolikohustuse täitmise protsent	100%	96%	93%	98%	96%
Koolis kiusamist* mitte kogenud õpilaste protsent	100%	100%	87%	-	77,5%
Rehabilitatsiooniteenuse saajate protsent õigustatud teenuse saajatest	100%	100%	100%	100%	100%
LÕK+RÕK õppekaval õppivate õpilaste õppetöö kvaliteedi protsent (nelja-viieliste protsent õpilaste üldarvust)	60%	65%	72%	95%	78%
Peale kolmel viimasel õppeaastal kooli lõpetamist edasi õppima või tööle asujate protsent					
1) LÕK õppekava lõpetanutest	90%	100%	91%	75%	75%
2) TÕK õppekava lõpetanutest	50%	20%	29%	14%	17%
Järgmise õppeasutuse lõpetajate protsent õppima asujatest.	40%	-	60%	62%	88%
Peale lõpetamist tööle suundujate ja seal vähemalt 1 aasta püsinute protsent (viimase kolme aasta lõpetajatest)	50%	0%	50%	6%	11%
Töötajaskonna analüüsi tulemused (tulemused tulenevad õpetajate eneseanalüüsi ja arenguveestluse tulemustest):					
1) vastavus kvalifikatsioonile	90%	93%	93%	97%	81%
2) õpetajate ja kasvatajate keskmine vanus	40-45 a.	53 a.	53 a.	54 a.	52 a.
3) teiste töötajate keskmine vanus	40-50 a.	46 a.	46 a.	49 a.	52. a.
4) sooline struktuur (mees- ja naistöötajate suhe)	25%/75 %	5/95	5/95	3/97	10/90
5) avalikustatud õppevahendite /materjalide koostajate protsent	50%	3%	3%	3%	0%
6) asutuse eesmärkidest tulenevatel koolitustel osalejate protsent (39-st)	100%	100%	100%	100%	100%
7) õppetöös digivahendite kasutatavate õpetajate protsent õpetajate üldarvust	100%	100%	100%	100%	100%

8) kooli arendustegevuses osalejate protsent	100%	100%	100%	100%	100%
9) õpilastega väljaspool asutust erinevatel üritustel osalevate lastega otse töötavate töötajate protsent (32-st)	50%	79%	76%	0%	41%
10) teisi koole nõustavate töötajate ja juhtumite arv	5 juhtumit aastas	7	5	4	7
Erinevate huvigruppide rahulolu					
1) lapsevanemad	90%	92%	92%	97%	99%
2) koostööpartnerid (tagasisidet korjatakse iga kolme aasta järel)	90%	-	72%	-	100%
3) rahastajad	90%	100%	100%	90%	100%
4) töötajad	90%	90%	90%	97%	96%
Huvitegevuses osalevate õpilaste protsent	100%	100%	100%	100%	100%
Õpilaste poolse kooli esindamise sagedus õppeaastas.	10 korda	27	22	7	12

Lisa 5. STHK struktuuri joonis

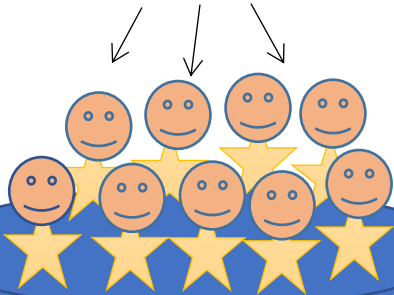


Saaremaa Toetava Hariduse Keskuse (STHK) arengukava 2023-2028

Missioon: STHK loob koostöös teiste haridusasutustega tuge vajavatele lastele võimalused võimetekohaseks arenguks, hariduse omandamiseks ning toetab last ja tema peret läbi erinevate tugisüsteemide nende võimalikult edukaks integreerumiseks ühiskonda.

OSAPOOLED

- Lapsed koos perega
- STHK töötajaskond
- Koostööpartnerid (teised haridusasutused, HARNO, KOV, HTM, SKA, med asutused, politsei jne)
- kogukond



- sisehindamisaruanne 2021
- arenguestluste tulemused
- tagasiside haridusasutustelt
- Saaremaa valla arengukava 2019-2030
- Saaremaa valla hariduse arengukava 2020-2030

KOOSTÖÖ

Hästi toimib osakondade vaheline ning valdkondade ülene koostöö seotud osapoolte tulemuslikumaks toetamiseks.

KESKKOND

Tagatud on turvaline, inspireeriv ja kaasajastatud õppe- ja töökeskkond.

INIMESED

Keskuse juhtimine on inspireeriv ja asjatundlik ning lapsi, vanemaid ja haridusasutuse töötajaid toetab pädev ja motiveeritud spetsialist.

Visioon: STHK on innovaatiline, edasiviivatele haridus-, sotsiaal- ja tervishoiuvaldkonna uuendustele avatud pidevas arengus olev **oskusteabekeskus**, kus pakutakse lastele, nende peredele ja lastega töötavatele spetsialistidele vajaduspõhiseid teenuseid, tagamaks erineva toevajadusega lastele parimad võimalused nii hariduse omandamiseks kui isiksuse mitmekülgsaks arenguks.

TOE VAJADUSEGA LAPSED

Hilisemas täiskasvanueas maksimaalse toimetuleku tagamiseks toevajadusega lastele ja nende peredele ühise eesmärgi nimel töötava mitme valdkonnapõhise abi pakkumine.

Väärtused:

- Lapsekeskus
- Väärikus
- Ettevõtlikkus ja positiivsus
- Hoolivus
- Praktilisus
- Koostöö